

แผนอัตรากำลังพนักงานจ้าง 4 ปี

ประจำปีงบประมาณ

พ.ศ. 2556-2559



เทศบาลตำบลชำสูง

อำเภอชำสูง จังหวัดขอนแก่น



- ประกาศกำหนดโครงสร้างส่วนราชการ การแบ่งส่วนราชการ และอำนาจหน้าที่ความรับผิดชอบของส่วนราชการของเทศบาล
- ประกาศกำหนดตำแหน่งพนักงานจ้างของเทศบาล
- คำสั่งจัดบุคลากรลงสู่ตำแหน่งตามแผนอัตรากำลังพนักงานจ้าง 4 ปี ของเทศบาลประจำปีงบประมาณ พ.ศ. 2556-2559

งานการเจ้าหน้าที่ สำนักปลัดเทศบาล
เทศบาลตำบลชำสูง อำเภอชำสูง จังหวัดขอนแก่น
โทร. 043-219098
www.sumsoong.go.th

คำนำ

เทศบาลตำบลข้าสูง ได้มีการจัดทำแผนอัตรากำลังพนักงานจ้าง 4 ปี โดยมีโครงสร้างการแบ่งงานที่เหมาะสม มีการกำหนดตำแหน่ง การจัดอัตรากำลัง โครงสร้างให้เหมาะสมกับอำนาจหน้าที่ของเทศบาล ตามพระราชบัญญัติกำหนดแผนและขั้นตอนการกระจายอำนาจให้องค์กรปกครองส่วนท้องถิ่น พ.ศ. 2542 และเพื่อให้คณะกรรมการพนักงานเทศบาล ก.ท.จ. จังหวัดตรวจสอบการกำหนดตำแหน่งและการใช้ตำแหน่งพนักงานจ้างให้เหมาะสม ทั้งยังใช้เป็นแนวทางในการดำเนินการวางแผนการใช้อัตรากำลังพนักงานจ้างการพัฒนาบุคลากรของเทศบาล ให้เหมาะสมอีกด้วย

เทศบาลตำบลข้าสูง จึงได้มีการวางแผนอัตรากำลังพนักงานจ้าง ใช้ประกอบในการจัดสรรงบประมาณและบรรจุแต่งตั้งพนักงานจ้าง เพื่อให้การบริหารงานของเทศบาลให้เกิดประโยชน์ต่อประชาชน เกิดผลสัมฤทธิ์ต่อภารกิจตามอำนาจหน้าที่ มีประสิทธิภาพ มีความคุ้มค่า สามารถลดขั้นตอนการปฏิบัติงาน การปฏิบัติภารกิจสามารถตอบสนองความต้องการของประชาชนได้เป็นอย่างดี

สารบัญ

เรื่อง	หน้า
1. หลักการและเหตุผล	1
2. วัตถุประสงค์	1
3. ขอบเขตและแนวทางในการจัดทำแผนอัตรากำลังพนักงานจ้าง 4 ปี	2
4. สภาพปัญหาและความต้องการของประชาชนในเขตพื้นที่เทศบาล	2
5. ภารกิจ อำนาจหน้าที่ของเทศบาล	5
6. ภารกิจหลัก และภารกิจรอง ที่เทศบาลจะดำเนินการ	13
7. สรุปปัญหาและแนวทางในการบริหารงานบุคคลของเทศบาล	13
8. โครงสร้างการกำหนดส่วนราชการ	14
9. ภาระค่าใช้จ่ายเกี่ยวกับอัตราค่าตอบแทน (ค่าจ้าง) และประโยชน์ตอบแทนอื่น (แยกตามส่วนราชการ)	23
10. ภาระค่าใช้จ่ายเกี่ยวกับอัตราค่าตอบแทน (ค่าจ้าง) และประโยชน์ตอบแทนอื่น (รวม)	25
11. ภาระค่าใช้จ่ายเกี่ยวกับเงินเดือน ค่าจ้างประจำ เงินตอบแทนพนักงานจ้าง และประโยชน์ตอบแทนอื่น	27
12. แผนภูมิโครงสร้างการแบ่งส่วนราชการและกรอบอัตรากำลัง ตามแผนอัตรากำลังพนักงานจ้าง 4 ปี (2556-2559)	28
13. บัญชีแสดงจัดคนลงสู่ตำแหน่งและการกำหนดเลขที่ตำแหน่งในส่วนราชการ	33
14. แนวทางการพัฒนาพนักงานและลูกจ้างของเทศบาลตำบลชำสูง	35
15. ประกาศคุณธรรม จริยธรรมของพนักงานและลูกจ้างเทศบาลตำบลชำสูง	49

แผนอัตรากำลังพนักงานจ้าง 4 ปี
ปีงบประมาณ พ.ศ. 2556 – 2559
เทศบาลตำบลชำสูง อำเภอลำดวน จังหวัดขอนแก่น

.....

1. หลักการและเหตุผล

1.1 ประกาศคณะกรรมการกลางพนักงานเทศบาล (ก.ท.) เรื่อง มาตรฐานทั่วไปเกี่ยวกับอัตรากำลัง และมาตรฐานของตำแหน่ง กำหนดให้คณะกรรมการพนักงานเทศบาล (ก.ท.จ.) กำหนดตำแหน่งพนักงานจ้างว่าจะมีตำแหน่งใด ระดับใด อยู่ในส่วนราชการใด จำนวนเท่าใด ให้คำนึงถึงภารกิจหน้าที่ความรับผิดชอบ ลักษณะงานที่ต้องปฏิบัติ ความยากและคุณภาพของงาน ปริมาณ ตลอดจนกระทั่งภาระค่าใช้จ่ายของเทศบาลที่จะต้องจ่ายในด้านบุคคล โดยให้เทศบาลจัดทำแผนอัตรากำลังของพนักงานจ้าง เพื่อใช้ในการกำหนดตำแหน่งโดยความเห็นชอบของคณะกรรมการพนักงานเทศบาลจัดทำแผนอัตรากำลังของพนักงานจ้าง เพื่อใช้ในการกำหนดตำแหน่งโดยความเห็นชอบของคณะกรรมการพนักงานเทศบาล (ก.ท.จ.) ทั้งนี้ให้เป็นไปตามหลักเกณฑ์และวิธีการที่คณะกรรมการกลางพนักงานเทศบาล (ก.ท.) กำหนด

1.2 คณะกรรมการกลางพนักงานเทศบาล (ก.ท.) ได้มีมติเห็นชอบประกาศมาตรฐานทั่วไปเกี่ยวกับพนักงานจ้าง ลงวันที่ 12 พฤษภาคม พ.ศ. 2547 กำหนดแนวทางให้เทศบาลจัดทำแผนอัตรากำลังพนักงานจ้าง เพื่อเป็นกรอบในการกำหนดตำแหน่งและการใช้ตำแหน่งพนักงานจ้าง โดยให้เสนอให้ ก.ท.จ. พิจารณาให้ความเห็นชอบ โดยได้กำหนดให้เทศบาลแต่งตั้งคณะกรรมการจัดทำแผนอัตรากำลังวิเคราะห์อำนาจหน้าที่และภารกิจของเทศบาล วิเคราะห์ความต้องการกำลังคน วิเคราะห์การวางแผนการใช้กำลังคน จัดทำกรอบอัตรากำลังและกำหนดหลักเกณฑ์และเงื่อนไขในการกำหนดตำแหน่งพนักงานจ้างตามแผนอัตรากำลังพนักงานจ้างที่จัดทำขึ้น

1.3 ประกาศคณะกรรมการพนักงานเทศบาลจังหวัดขอนแก่น เรื่อง หลักเกณฑ์และเงื่อนไขเกี่ยวกับพนักงานจ้างสำหรับเทศบาล ลงวันที่ 28 มิถุนายน 2547 ได้กำหนดหลักเกณฑ์และวิธีปฏิบัติเกี่ยวกับพนักงานจ้างไว้ และหมวด 3 ว่าด้วยการจัดทำกรอบอัตรากำลังพนักงานจ้าง ข้อ 12 การกำหนดจำนวนพนักงานจ้างให้เทศบาลจัดทำเป็นกรอบอัตรากำลัง โดยความเห็นชอบของคณะกรรมการพนักงานเทศบาล

จากหลักการและเหตุผลดังกล่าว เทศบาลตำบลชำสูง จึงได้จัดทำแผนอัตรากำลังพนักงานจ้าง 4 ปี รอบที่ 3 สำหรับปีงบประมาณ พ.ศ. 2556 – 2559 ขึ้น

2. วัตถุประสงค์

2.1 เพื่อให้เทศบาลตำบลชำสูง มีโครงการสร้างการแบ่งงานและระบบงานที่เหมาะสมไม่ซ้ำซ้อน

2.2 เพื่อให้เทศบาลตำบลชำสูง มีการกำหนดตำแหน่ง การจัดอัตรากำลังพนักงานจ้าง ให้เหมาะสมกับอำนาจหน้าที่ของเทศบาลตำบลชำสูง ตามพระราชบัญญัติเทศบาล พ.ศ. 2496 แก้ไขเพิ่มเติม (ฉบับที่ 12) พ.ศ. 2546 และตามพระราชบัญญัติกำหนดแผนและขั้นตอนการกระจายอำนาจให้องค์กรปกครองส่วนท้องถิ่น พ.ศ. 2542

2.3 เพื่อให้คณะกรรมการพนักงานเทศบาล (ก.ท.จ.) ตรวจสอบการกำหนดตำแหน่ง และการใช้ตำแหน่งพนักงานจ้างให้เหมาะสม

2.4 เพื่อเป็นแนวทางในการดำเนินการวางแผนการใช้อัตรากำลัง การพัฒนาบุคลากรของเทศบาล ตำบลข้าสูงให้เหมาะสม

2.5 เพื่อให้เทศบาลตำบลข้าสูงมีการวางแผนอัตรากำลัง การจัดสรรงบประมาณและบรรจุแต่งตั้ง พนักงานจ้าง เพื่อให้การบริหารงานของเทศบาลตำบลข้าสูง เกิดประโยชน์ต่อประชาชน เกิดผลสัมฤทธิ์ต่อภารกิจ ตามอำนาจหน้าที่ มีประสิทธิภาพ มีความคุ้มค่า สามารถลดขั้นตอนการปฏิบัติงาน และมีการลดภารกิจและยุบเลิก หน่วยงานที่ไม่จำเป็น การปฏิบัติภารกิจสามารถตอบสนองความต้องการของประชาชนได้เป็นอย่างดี

3. ขอบเขตและแนวทางในการจัดทำแผนอัตรากำลังพนักงานจ้าง 4 ปี

คณะกรรมการจัดทำแผนอัตรากำลังของเทศบาลตำบลข้าสูง ซึ่งมีนายกเทศมนตรีตำบลข้าสูงเป็น ประธาน เห็นควรให้จัดทำแผนอัตรากำลังพนักงานจ้าง 4 ปี โดยให้มีขอบเขตนี้อาครอบคลุมในเรื่องต่าง ๆ ดังต่อไปนี้

3.1 วิเคราะห์ภารกิจ อำนาจหน้าที่ความรับผิดชอบของเทศบาลตำบลข้าสูง ตามพระราชบัญญัติ เทศบาล พ.ศ. 2496 แก้ไขเพิ่มเติม (ฉบับที่ 12) พ.ศ. 2546 และตามพระราชบัญญัติกำหนดแผนและขั้นตอน การกระจายอำนาจให้องค์กรปกครองส่วนท้องถิ่น พ.ศ. 2542 ตลอดจนกฎหมายอื่นให้สอดคล้องกับแผนพัฒนา เศรษฐกิจและสังคมแห่งชาติ แผนยุทธศาสตร์จังหวัดแผนพัฒนาตำบล นโยบายของรัฐบาล และสภาพปัญหาของ ตำบลข้าสูง

3.2 กำหนดโครงสร้างการแบ่งส่วนราชการภายในและการจัดระบบงาน เพื่อรองรับภารกิจตาม อำนาจหน้าที่ความรับผิดชอบ ให้สามารถแก้ปัญหาของตำบลข้าสูงได้อย่างมีประสิทธิภาพ

3.3 กำหนดตำแหน่งในสายงานต่าง ๆ จำนวนตำแหน่งให้เหมาะสมกับภาระหน้าที่ความรับผิดชอบ ปริมาณงานและคุณภาพของงาน

3.4 จัดทำกรอบอัตรากำลังพนักงานจ้าง 4 ปี โดยภาระค่าใช้จ่ายด้านการบริหารงานบุคคลต้อง ไม่เกิน ร้อยละ 40 ของงบประมาณรายจ่าย

3.5 ให้พนักงานจ้าง ได้รับการพัฒนาความรู้ความสามารถอย่างน้อยปีละ 1 ครั้ง

4. สภาพปัญหาและความต้องการของประชาชนในเขตพื้นที่เทศบาล

4.1 ด้านโครงสร้างพื้นฐาน

สภาพปัญหาด้านโครงสร้างพื้นฐาน ของเทศบาลตำบลข้าสูงเป็นปัญหาการก่อสร้าง สิ่งอำนวยความสะดวกในการดำเนินชีวิต เช่น ถนน ไฟฟ้า สิ่งสาธารณูปโภค สิ่งปลูกสร้างต่าง ๆ อาทิ ตลาด การควบคุม อาคาร ซึ่งเป็นภารกิจที่เทศบาลจะต้องดำเนินการให้ครบถ้วน แต่งบประมาณที่มีอยู่อย่างจำกัด ประกอบกับ บุคลากรที่มีอยู่ยังไม่มีความรอบรู้และชำนาญการเพียงพอ จึงทำให้การดำเนินการไม่ครอบคลุมทำให้มีปัญหาด้าน โครงสร้างพื้นฐานเกิดขึ้นและดำรงอยู่

ความต้องการด้านโครงสร้างพื้นฐาน ยังเป็นความต้องการที่ไม่มีสิ้นสุด สืบเนื่องจากกา เจริญเติบโตทางด้านเศรษฐกิจและสังคม ทำให้ความต้องการขั้นพื้นฐานเพิ่มมากขึ้น อาทิ ถนน น้ำใช้ ไฟฟ้า สวนสาธารณะ ตลาด โรงฆ่าสัตว์ ตลอดจนการควบคุมอาคารสิ่งปลูกสร้าง ฯลฯ จำเป็นอย่างยิ่งที่เทศบาลจะต้อง ดำเนินการให้สอดคล้องกับความต้องการของประชาชนอีกประการหนึ่งการดำเนินการจำเป็นต้องมีงบประมาณและ บุคลากรที่มีความรู้ความสามารถเพื่อดำเนินการแก้ไขปัญหาดังกล่าว

4.2 ด้านเศรษฐกิจ

สภาพปัญหาด้านการพัฒนาเศรษฐกิจ จำเป็นอย่างยิ่งที่จะต้องพัฒนาโครงสร้างทางด้านเศรษฐกิจให้เพียงพอกับความต้องการของผู้ประกอบธุรกิจ เช่น สถานที่ทำการค้าไม่เพียงพอ การเชื่อมโยงของถนนสายหลัก ปัญหาในด้านการสนับสนุนส่งเสริมการพัฒนาเศรษฐกิจและการประกอบธุรกิจประเภทต่าง ๆ ให้ดำเนินการไปด้วยความเข้มแข็งและมั่นคง เพื่อให้สามารถรองรับการเพิ่มขึ้นของจำนวนประชากรและธุรกิจใหม่ ๆ เช่น การส่งเสริมอาชีพให้กับกลุ่มอาชีพ การส่งเสริมการขายสินค้าเกษตร การขยายตลาดเพื่อการค้า การลงทุน รวมถึงการสร้างตลาดรองรับการผลิตภาคการเกษตรด้วย

ความต้องการด้านเศรษฐกิจ เทศบาลตำบลชำสูงได้เล็งเห็นความสำคัญของการเสริมสร้างเศรษฐกิจให้เข้มแข็ง ประกอบกับความต้องการของประชาชนในการที่จะส่งเสริมการกระจายรายได้ การส่งเสริมอาชีพและเพิ่มรายได้ ซึ่งเป็นการส่งเสริมและกระตุ้นให้เกิดการกระจายรายได้ และการประกอบอาชีพ ซึ่งจะมีผลให้เกิดการผลิต การบริการ อันจะทำให้ฐานะความเป็นอยู่ในด้านเศรษฐกิจของประชาชนโดยรวมดีขึ้น โดยจัดหาสถานที่ เพิ่มทุน ส่งเสริมการก่อสร้างทางด้านโครงสร้างพื้นฐาน เพื่อรองรับการขยายตัวของการผลิต การบริการ การลดรายจ่ายด้านต้นทุนการผลิต การพัฒนาผลิตภัณฑ์ให้เหมาะสมทันสมัย

4.3 ด้านสังคม

สภาพปัญหาด้านสังคม เป็นปัญหาที่พบโดยทั่วไป อาทิ ปัญหาคุณภาพชีวิต สุขภาพ อนามัยของประชาชน ปัญหาการส่งเสริมและรักษาศิลปะจารีตประเพณี วัฒนธรรมอันดีของท้องถิ่น การป้องกันและส่งเสริมสุขภาพอนามัยของประชาชนเพื่อให้ผู้อยู่อาศัยในเทศบาลมีพลานามัยที่สมบูรณ์ มีรายได้ มีฐานะความเป็นอยู่ที่ดีขึ้นและมีความปลอดภัยจากโรคระบาด อันจะดูจาก สวัสดิภาพของประชาชน ด้านสุขภาพอนามัยและสถานที่ ได้จัดให้มีการดูแลรักษาความสะอาดและปลอดภัยจากโรค อันจะทำให้เกิดความเป็นอยู่ในท้องถิ่นดำเนินไปด้วยความผาสุกและสะอาด ด้านการส่งเสริมศิลปวัฒนธรรม ประเพณี ได้มีการส่งเสริมให้มีการอนุรักษ์ศิลปวัฒนธรรมและส่งเสริมประเพณีอันดีงามของท้องถิ่นให้คงอยู่สืบไป เช่น ประเพณีสงกรานต์ ประเพณีลอยกระทง ประเพณีบุญบั้งไฟ ประเพณีบุญกฐิน ด้านการส่งเสริมสวัสดิการและนันทนาการ ได้มีการส่งเสริมให้ประชาชนได้ออกกำลังกาย แข่งขันกีฬา และพักผ่อนหย่อนใจ รวมถึงการให้การสงเคราะห์ช่วยเหลือต่าง ๆ

ความต้องการด้านสังคมของ ประชาชนชนส่วนใหญ่ยังต้องการสภาพแวดล้อมทางสังคมที่ดี มีสุขภาพอนามัยที่สมบูรณ์ แข็งแรง มีฐานะความเป็นอยู่ทางสังคมที่ดี ซึ่งก็คือการมีคุณภาพชีวิตที่ดี ปราศจากปัญหาต่าง ๆ ที่มีอยู่ในปัจจุบัน จึงมีความต้องการที่จะให้เทศบาลเป็นผู้นำในด้านการพัฒนาสังคมให้มีความเข้มแข็ง เป็นสังคมที่ดี มีความเอื้ออาทรต่อกัน สงเคราะห์ช่วยเหลือซึ่งกันและกัน

4.4 ด้านการเมืองการบริหาร

สภาพปัญหาด้านการเมืองการบริหาร ส่วนใหญ่ยังคงเป็นปัญหาการขาดความรู้ความเข้าใจและการมีส่วนร่วมในการบริหารงานขององค์กรปกครองส่วนท้องถิ่น ซึ่งที่ผ่านมาเทศบาลได้จัดให้มีการเผยแพร่ประชาสัมพันธ์การปกครองในระบอบประชาธิปไตย อันมีพระมหากษัตริย์เป็นประมุข ให้ประชาชนได้เข้าใจและมีส่วนร่วมในทางการเมืองให้มากที่สุด และรวมถึงการปรับปรุงการจัดระบบการบริหารให้สามารถอำนวยความสะดวกแก่ประชาชนได้อย่างมีประสิทธิภาพ เช่น การส่งเสริมความรู้ ความสนใจเกี่ยวกับกิจการของท้องถิ่น การปรับปรุงและพัฒนาบุคลากร การส่งเสริมการมีส่วนร่วมของประชาชน การส่งเสริมความรู้ความเข้าใจเกี่ยวกับกิจการเทศบาล

การปรับปรุงและพัฒนารายได้ การปรับปรุงและพัฒนาเครื่องมือเครื่องใช้ในการทำงาน การรักษาความปลอดภัยและความสงบเรียบร้อยของชุมชน การป้องกันและบรรเทาสาธารณภัย ตลอดจนการนำนโยบายที่สำคัญของรัฐบาลมาใช้ในการบริหารงาน โดยยึดหลักความโปร่งใส และเผยแพร่นโยบายต่อสาธารณะให้มากที่สุดตามหลักธรรมาภิบาล

ความต้องการด้านการเมืองการบริหาร ในช่วงที่แล้วมาประชาชนยังขาดการมีส่วนร่วมในการบริหารงานในรูปแบบต่าง ๆ อันสืบเนื่องมาจากปัญหาที่สำคัญหลายปัญหาข้างต้นทำให้การเข้ามามีส่วนร่วมกระทำได้น้อยในปัจจุบันการเปิดโอกาสให้ประชาชนเข้ามามีส่วนร่วมในการบริหารกิจการอย่างใดอย่างหนึ่งเป็นสิ่งสำคัญและเป็นความต้องการของประชาชนในส่วนตัว ดังนั้น การประชาสัมพันธ์ การดึงประชาชนเข้ามามีส่วนร่วมในกระบวนการตัดสินใจจึงเป็นสิ่งสำคัญ อีกอย่างการจัดให้ประชาชนได้มีที่ปรึกษาทางกฎหมาย ซึ่งเป็นนักกฎหมายประจำเทศบาลช่วยเหลือเทศบาลในการปฏิบัติงานในด้านต่าง ๆ เพื่อให้ลดข้อขัดแย้งข้อผิดพลาดในการบริหารงานที่ดำเนินอยู่ในปัจจุบัน

4.5 ด้านทรัพยากรธรรมชาติและสิ่งแวดล้อม

สภาพปัญหาด้านทรัพยากรธรรมชาติและสิ่งแวดล้อม ส่วนใหญ่มักจะพบปัญหาในเรื่องของความเสื่อมโทรมของสภาพแวดล้อม อันเกิดจากปัญหามลพิษ น้ำเน่าเสีย ขาดระบบการระบายน้ำที่ถูกหลักสุขาภิบาล การทิ้งขยะไม่เป็นที่ ประชาชนขาดจิตสำนึกในการรักษาสภาพแวดล้อม ปัญหาความสะอาดของถนน ที่สาธารณะต่าง ๆ ขาดการเอาใจใส่ดูแล เพราะบางพื้นที่ไม่ได้อยู่ในอำนาจหน้าที่ของเทศบาลที่จะเข้าไปดำเนินการได้ ดังนั้นจึงเป็นปัญหาที่เทศบาลจะต้องดำเนินการแก้ไข ปัญหาการไม่มีสถานที่ที่ประชาชนส่วนใหญ่ใช้ประโยชน์ร่วมกันในการประกอบกิจกรรมต่าง ๆ

ความต้องการด้านทรัพยากรธรรมชาติและสิ่งแวดล้อม เทศบาลได้ดำเนินการในส่วนของการจัดการทรัพยากรธรรมชาติและสิ่งแวดล้อม การรักษาไม่ให้น้ำเน่าเสีย การกำจัดขยะมูลฝอยและมูลสัตว์ การส่งเสริมให้มีการปลูกต้นไม้ทดแทน ปัญหาในช่วงระยะที่ผ่านมา จะมีปัญหาในส่วนของการระบายน้ำเสียจากชุมชน น้ำท่วมขังในฤดูฝนหรือเวลาฝนตกหนัก ดังนั้น จึงมีความต้องการที่จะจัดระบบการระบายน้ำ การจัดการขยะมูลฝอยและมูลสัตว์อย่างถูกวิธี การปรับปรุงสภาพแวดล้อมในเรื่องของสวนสาธารณะ การจัดระเบียบชุมชน สังคมให้น่าอยู่ ในปัจจุบันปัญหานี้จะมีอยู่และกลายเป็นปัญหาในอนาคต จึงจำเป็นต้องมีการวางแผนที่ดีเพื่อให้สามารถแก้ไขปัญหาได้อย่างเป็นระบบ

ในปัจจุบันยังพบว่า เมื่อได้มีพระราชบัญญัติกำหนดแผนและขั้นตอนการกระจายอำนาจให้แก่องค์กรปกครองส่วนท้องถิ่น พ.ศ. 2542 ได้บัญญัติอำนาจหน้าที่ในมาตรา 16 ให้ท้องถิ่นมีอำนาจหน้าที่ในการให้บริการสาธารณะเพิ่มมากขึ้น จึงทำให้สภาพปัญหาและข้อเรียกร้องของสังคมและประชาชนในพื้นที่เปลี่ยนแปลงไปจากเดิม เช่น การดูแลสภาพสิ่งแวดล้อม การให้บริการด้านการศึกษา เป็นต้น กฎหมายดังกล่าวยังได้กำหนดหลักเกณฑ์ในการจัดสรรสัดส่วนภาษีอากร ค่าธรรมเนียม เงินอุดหนุนโดยเฉพาะ และยังจัดระบบการบริหารงานบุคคลโดยการกระจายคนจากส่วนกลาง ส่วนภูมิภาคลงสู่ท้องถิ่น ทำให้ประชาชนมีความคาดหวังกับการทำงานของท้องถิ่นสูงขึ้น

5. ภารกิจ อำนาจหน้าที่ของเทศบาล

เทศบาลตำบลชำสูง จัดเป็นเทศบาลขนาดกลาง มีภารกิจ อำนาจหน้าที่ที่สำคัญบัญญัติไว้ในพระราชบัญญัติเทศบาล พ.ศ. 2496 แก้ไขเพิ่มเติม (ฉบับที่ 12) พ.ศ. 2546 มาตรา 50 และมาตรา 51 พระราชบัญญัติกำหนดแผนและขั้นตอนการกระจายอำนาจให้แก่องค์กรปกครองส่วนท้องถิ่น พ.ศ. 2542 มาตรา 16 และตามกฎหมายอื่นที่เกี่ยวข้อง อำนาจหน้าที่ของเทศบาลตามกฎหมายดังกล่าว อาจแบ่งเป็นภารกิจ อำนาจหน้าที่ในแต่ละด้านดังนี้

5.1 ด้านโครงสร้างพื้นฐาน มีภารกิจที่เกี่ยวข้อง ดังนี้

- (1) การจัดให้มีและบำรุงรักษาทางบกทางน้ำและทางระบายน้ำ (มาตรา 50(2) (มาตรา 16(2))
- (2) การจัดให้มีและบำรุงทางระบายน้ำ (มาตรา 51(8))
- (3) การจัดให้มีน้ำสะอาดหรือการประปา (มาตรา 51(1))
- (4) การจัดให้มีและบำรุงการไฟฟ้าหรือแสงสว่างโดยวิธีอื่น (มาตรา 51(7))
- (5) การสาธารณสุขโรคและการก่อสร้างอื่น ๆ (มาตรา 16(4))
- (6) การสาธารณสุข (มาตรา 16(5))
- (7) การจัดให้มีและบำรุงรักษาสถานที่พักผ่อนหย่อนใจ (มาตรา 16(13))
- (8) การควบคุมอาคาร (มาตรา 16(28))

5.2 ด้านส่งเสริมคุณภาพชีวิต มีภารกิจที่เกี่ยวข้อง ดังนี้

- (1) การป้องกันและระงับโรคติดต่อ (มาตรา 50(4))
- (2) การจัดให้ราษฎรได้รับการศึกษาอบรม (มาตรา 50(6))
- (3) การส่งเสริมการฝึกการประกอบอาชีพ (มาตรา 16(6))
- (4) การส่งเสริมการพัฒนาสตรี เด็ก เยาวชน ผู้สูงอายุ และผู้พิการ (มาตรา 50(7))
- (5) ให้มีและบำรุงสถานที่ทำการพิทักษ์รักษาคนเจ็บไข้ (มาตรา 51(6))
- (6) การจัดการศึกษา (มาตรา 16(9))
- (7) การสังคมสงเคราะห์และการพัฒนาคุณภาพชีวิตเด็ก สตรี คนชรา และผู้ด้อยโอกาส (มาตรา 16(10))
- (8) การปรับปรุงแหล่งชุมชนแออัดและการจัดการเกี่ยวกับที่อยู่อาศัย (มาตรา 16(12))
- (9) การส่งเสริมกีฬา (มาตรา 16(14))
- (10) การสาธารณสุข การอนามัยครอบครัว และการรักษาพยาบาล (มาตรา 16(19))
- (11) การจัดให้มีควบคุมการฆ่าสัตว์ (มาตรา 16(22))

5.3 ด้านการจัดระเบียบชุมชน สังคม และการรักษาความสงบเรียบร้อย มีภารกิจ ที่เกี่ยวข้องดังนี้

- (1) การรักษาความสงบเรียบร้อยของประชาชน (มาตรา 50(1))
- (2) การจัดให้มีเครื่องใช้ในการดับเพลิง (มาตรา 50(5))
- (3) การจัดให้มีและควบคุมตลาด ท่าเทียบเรือ ท่าข้าม และที่จอดรถ (มาตรา 16(3))
- (4) การจัดให้มีควบคุมการเลี้ยงสัตว์ (มาตรา 16(21))
- (5) การรักษาความปลอดภัย ความเป็นระเบียบเรียบร้อย และการอนามัย โรงมหรสพ และสาธารณสถานอื่น ๆ (มาตรา 16(23))

- (6) การจัดทำผังเมือง (มาตรา 16(25))
- (7) การขนส่งและการวิศวกรรมจราจร (มาตรา 16(26))
- (8) การป้องกันและบรรเทาสาธารณภัย (มาตรา 16(29))
- (9) การรักษาความสงบเรียบร้อย การส่งเสริมและสนับสนุนการป้องกันและรักษาความปลอดภัยในชีวิตและทรัพย์สิน (มาตรา 16 (30))

5.4 ด้านการวางแผน การส่งเสริมการลงทุน พาณิชยกรรมและการท่องเที่ยว มีภารกิจที่เกี่ยวข้อง ดังนี้

- (1) ให้มีโรงฆ่าสัตว์ (มาตรา 51(2))
- (2) ให้มีตลาดทำเทียบเรือและท่าข้าม (มาตรา 51(3))
- (3) การจัดให้มีการบำรุงและส่งเสริมการทำมาหากินของราษฎร (มาตรา 51(5))
- (4) การจัดให้มีการพาณิชย์และการลงทุน (มาตรา 16(7))
- (5) การจัดให้มีการส่งเสริมการท่องเที่ยว (มาตรา 16(8))
- (6) การจัดทำแผนพัฒนาท้องถิ่นของตนเอง (มาตรา 16(1))

5.5 ด้านการบริหารจัดการและการอนุรักษ์ทรัพยากรธรรมชาติและสิ่งแวดล้อม มีภารกิจที่เกี่ยวข้อง ดังนี้

- (1) การจัดการ การบำรุงรักษาและการใช้ประโยชน์จากป่าไม้ ที่ดินทรัพยากรธรรมชาติและสิ่งแวดล้อม (มาตรา 16(24))
- (2) การกำจัดมูลฝอย สิ่งปฏิกูลและน้ำเสีย (มาตรา 16(18))
- (3) การดูแลรักษาที่สาธารณะ (มาตรา 16(27))
- (4) การรักษาความสะอาดและความเป็นระเบียบเรียบร้อยของบ้านเมือง (มาตรา 16(17))

5.6 ด้านการศาสนา ศิลปวัฒนธรรม จารีตประเพณี และภูมิปัญญาท้องถิ่น มีภารกิจที่เกี่ยวข้อง ดังนี้

- (1) บำรุงรักษาศิลปะ จารีตประเพณี ภูมิปัญญาท้องถิ่น และวัฒนธรรมอันดีของท้องถิ่น (มาตรา 50(8))
- (2) การบำรุงรักษาศิลปะจารีตประเพณี ภูมิปัญญาท้องถิ่น และวัฒนธรรมอันดี ของท้องถิ่น (มาตรา 16(11))

5.7 ด้านการบริหารจัดการและการสนับสนุนการปฏิบัติการกิจของส่วนราชการและองค์กรปกครองส่วนท้องถิ่น มีภารกิจที่เกี่ยวข้อง ดังนี้

- (1) ให้มีและบำรุงสถานที่ทำการพิทักษ์รักษาคนเจ็บไข้ (มาตรา 51(6))
- (2) การพาณิชย์ และการส่งเสริมการลงทุน (มาตรา 16(7))
- (3) การขนส่งและการวิศวกรรมจราจร (มาตรา 16(26))
- (4) การรักษาความสงบเรียบร้อย การส่งเสริมและสนับสนุนการป้องกันและรักษาความปลอดภัยในชีวิตและทรัพย์สิน (มาตรา 16(30))

ภารกิจทั้ง 7 ด้านตามที่กฎหมายกำหนดให้อำนาจเทศบาล สามารถจะแก้ไขปัญหาของเทศบาลตำบลชำสูงได้ ทั้งนี้ยังต้องพิจารณาถึงความต้องการของประชาชนในเขตพื้นที่ การดำเนินการต้องให้สอดคล้องแผนพัฒนาเศรษฐกิจและสังคมแห่งชาติ แผนพัฒนาจังหวัด แผนพัฒนาอำเภอ นโยบายของผู้บริหารเทศบาล จึงวิเคราะห์จุดแข็ง จุดอ่อน โอกาส และอุปสรรคของเทศบาลตำบลชำสูง ได้ดังนี้

ปัจจัยภายใน

โครงสร้างการบริหารของเทศบาล

จุดแข็ง

- องค์กรเป็นนิติบุคคลมีอำนาจหน้าที่ในการบัญญัติและการบริหาร
 - มีงบประมาณการบริหารการพัฒนาเป็นของตนเองทำให้เกิดความคล่องตัวในการปฏิบัติงาน
 - องค์กรมีอิสระในการบริหาร การพัฒนา และอยู่ภายใต้กฎระเบียบของทางราชการที่กำหนดระเบียบไว้
 - สามารถแก้ไขปัญหาความเดือดร้อนและความต้องการของประชาชนได้รวดเร็วมีประสิทธิภาพกว่าระบบอื่น
 - ข้าราชการองค์กรปกครองส่วนท้องถิ่นปฏิบัติงานภายใต้การควบคุมและการตรวจสอบ
- นักการเมืองท้องถิ่นอย่างใกล้ชิด
- การร่วมมือระหว่างเทศบาลกับชุมชนต่าง ๆ เป็นไปด้วยความสอดคล้องทั้งในการประสานงานในการพัฒนาท้องถิ่น
 - นักการเมืองท้องถิ่นเป็นคนพื้นที่ทราบปัญหาความต้องการของชุมชนเป็นอย่างดีสามารถแก้ไขปัญหาที่เกิดขึ้นได้รวดเร็วทันต่อเหตุการณ์ โดยให้ข้าราชการองค์กรปกครองส่วนท้องถิ่นเป็นผู้ดำเนินการภายใต้กฎระเบียบของทางราชการ

จุดอ่อน

- การตัดสินใจสูงสุดและขั้นสุดท้ายอยู่ที่ผู้บริหารท้องถิ่น ซึ่งเป็นนักการเมืองที่ได้รับคัดเลือกเข้ามาเป็นตัวแทนของประชาชนในการบริหารกิจการเทศบาล
- เกิดระบบพรรคพวกในการบริหารราชการส่วนท้องถิ่น นำไปสู่ความไม่เป็นธรรมในการปกครองและการบังคับบัญชาและนำไปสู่ปัญหาคอรัปชั่น
- นักการเมืองที่ไม่ได้เข้ามาเป็นผู้บริหารองค์กรปกครองส่วนท้องถิ่นเข้ามามีบทบาทในการบริหารทำให้ยากต่อการปฏิบัติของข้าราชการส่วนท้องถิ่น

ด้านกฎระเบียบ

จุดแข็ง

- มีการกำหนดบทบาทหน้าที่ของท้องถิ่นไว้ในรัฐธรรมนูญอย่างชัดเจน
- ระเบียบกฎหมายได้กำหนดไว้ชัดเจนให้ข้าราชการถือปฏิบัติเพื่อรักษาผลประโยชน์ของทางราชการเอื้อประโยชน์ต่อการปฏิบัติงาน
- กฎหมาย ระเบียบกำหนดไว้ให้อำนาจการตัดสินใจบางเรื่องจบอยู่ที่ท้องถิ่น ทำให้การพัฒนาท้องถิ่นเป็นไปอย่างรวดเร็ว

จุดอ่อน

- ส่วนราชการยังไม่ถ่ายโอนอำนาจให้แก่ท้องถิ่น ทำให้ขาดความยืดหยุ่นในการปฏิบัติงาน
- กฎหมาย และระเบียบ บางอย่างไม่ทันสมัยกับสภาพสังคมปัจจุบัน
- กฎหมาย ระเบียบ บางฉบับมีความซ้ำซ้อนและไม่เกื้อกูลต่อกัน
- กฎหมาย ระเบียบ มีขั้นตอนปฏิบัติมากเกินไป ทำให้ยากต่อการปฏิบัติตามกฎระเบียบ

ด้านบุคลากร

จุดแข็ง

- มีสถาบันให้การฝึกอบรมพร้อมที่จะให้การพัฒนาประสิทธิภาพด้านบุคลากรขององค์กร
- องค์กรปกครองส่วนท้องถิ่นมีอิสระในการจัดทำกรอบอัตรากำลังตามความต้องการตามกฎหมายกำหนด

จุดอ่อน

- สวัสดิการของเจ้าหน้าที่ยังมีน้อย จึงไม่เกิดแรงจูงใจในการปฏิบัติงาน
- การขาดความรู้ความเข้าใจและความชัดเจนในกฎหมาย ระเบียบ ปฏิบัติ
- บุคลากรบางส่วนไม่สามารถปฏิบัติงานในหน้าที่ได้ดีเนื่องจากขาดประสบการณ์ในการทำงาน
- บุคลากรชอบทำงานตามผู้บังคับบัญชาสั่งหรือมอบหมาย ขาดความคิดริเริ่มสร้างสรรค์งาน
- องค์กรไม่ให้ความสนใจในการพัฒนาบุคลากรในองค์กรทำให้บุคลากรไม่ได้รับการพัฒนาองค์ความรู้ใหม่ ๆ
- นโยบายของคณะผู้บริหารบางครั้งขาดความชัดเจนเป็นผลให้บุคลากรขาดความมั่นใจในการปฏิบัติงานจึงรอรับคำสั่งเพียงอย่างเดียว
- บุคลากรยังมีมุมมองในเรื่องของผลประโยชน์ตอบแทนมากกว่าคุณค่าของงานที่ปฏิบัติ

ด้านงบประมาณ

จุดแข็ง

- องค์กรถูกกำหนดโดยกฎหมายให้มีรายได้เป็นของตนเอง
- การใช้จ่ายงบประมาณมีความคล่องตัวสูงเนื่องจากเป็นนิติบุคคล
- มีการกระจายอำนาจจากส่วนกลางลงสู่ท้องถิ่นและการกระจายงบประมาณลงให้ท้องถิ่น ทำให้มีรายได้ในการบริหารกิจการเพิ่มมากขึ้น
- รัฐบาลจะมีการจัดสรรงบประมาณให้ท้องถิ่นเพิ่มมากขึ้นทุกปีตามอัตราส่วนที่กฎหมายกำหนด
- มีระบบตรวจสอบภายในหน่วยงานและมีการกำกับตรวจสอบดูแลการใช้จ่ายงบประมาณจากอำเภอ จังหวัด และสำนักงานตรวจเงินแผ่นดิน

จุดอ่อน

- งบประมาณที่ส่วนกลางอุดหนุนให้ไม่สอดคล้องกับภารกิจที่เพิ่มมากขึ้นของท้องถิ่น
- องค์กรปกครองส่วนท้องถิ่นมีรายได้เป็นของตนเอง มีการกำหนดการใช้จ่ายงบประมาณที่จัดหามาได้เองบางครั้งไม่เกิดการประหยัดในการใช้จ่ายงบประมาณ
- นโยบายของผู้บริหารด้านการบริหารงบประมาณไม่ชัดเจน
- งบประมาณที่ได้รับการจัดสรรจากรัฐบาลมาล่าช้าไม่สามารถเบิกจ่ายได้ทันในห้วงงบประมาณจึงไม่สามารถตอบสนองความต้องการของประชาชนได้ทันทั่วถึง
- งบประมาณที่ส่วนกลางอุดหนุนมาให้ยังน้อยมากเมื่อเปรียบเทียบกับภารกิจหน้าที่ของเทศบาลที่เพิ่มมากขึ้น

ด้านเครื่องมือเครื่องใช้ในการปฏิบัติงาน

จุดแข็ง

- มีเครื่องมือเครื่องใช้ อุปกรณ์ในการปฏิบัติงานพอสมควร
- มีเครื่องมือ อุปกรณ์ ที่ทันสมัยมาใช้ในการปฏิบัติงาน
- เทศบาลเป็นนิติบุคคลสามารถจัดซื้อ เครื่องมือ อุปกรณ์ ในการปฏิบัติงานได้ทันตามความต้องการ
- เทศบาลจัดซื้อเครื่องมือ เครื่องใช้ที่มีคุณภาพดีทันสมัยมาใช้งานตามความจำเป็น

จุดอ่อน

- เครื่องมือและอุปกรณ์บางอย่างมีประสิทธิภาพต่ำเนื่องจากการใช้งานเป็นเวลานาน
- งบประมาณในการจัดซื้อเครื่องมือ อุปกรณ์ในการปฏิบัติงานไม่เพียงพอ การซ่อมบำรุงมีจำกัด
- ขาดการดูแล รักษาและซ่อมแซมเครื่องมือเครื่องใช้จากบุคลากรขององค์กร
- การกำหนดราคามาตรฐานครุภัณฑ์ที่ไม่สอดคล้องกับราคาตลาดทำให้ได้ของที่มีคุณภาพต่ำมาใช้ในการปฏิบัติงาน
- บุคลากรขาดความรู้ความเข้าใจในการใช้เครื่องมือในการปฏิบัติงานทำให้เกิดประสิทธิภาพเท่าที่ควร
- ขั้นตอนและระเบียบในการจัดซื้อ/จัดจ้าง มีขั้นตอนมากไม่เอื้ออำนวยต่อการปฏิบัติงานที่ต้องการใช้ความเร่งด่วน รวดเร็ว

ด้านการประสานงาน

จุดแข็ง

- เทศบาลตั้งอยู่ใกล้กับอำเภอทำให้ติดต่อประสานงานได้รวดเร็ว
- มีการนำระบบเทคโนโลยีมาใช้ในการติดต่อสื่อสาร ทำให้การประสานงานมีประสิทธิภาพ
- มีการประชุมพบปะ แลกเปลี่ยนความคิดเห็นระหว่างส่วนราชการทุกเดือน

จุดอ่อน

- การประสานงานของเทศบาลไปยังจังหวัด บางครั้งมีความล่าช้าเนื่องจากต้องผ่านไปยังอำเภอซึ่งมีอำเภอควบคุมกำกับดูแลตรวจสอบอยู่

ด้านข้อมูลข่าวสารและการสื่อสาร

จุดแข็ง

- ตั้งอยู่ในจังหวัดที่เป็นแหล่งรวบรวมข้อมูลข่าวสาร
- มีเครื่องมือที่ทันสมัย พร้อมทั้งจะสนับสนุนในการแลกเปลี่ยนข้อมูลข่าวสาร
- การแลกเปลี่ยนข้อมูลข่าวสารมีความทันสมัยสะดวก และรวดเร็ว

จุดอ่อน

- ไม่มีศูนย์ข้อมูลของเทศบาลทำให้ข้อมูลกระจัดกระจาย
- ข้อมูลมีการเปลี่ยนแปลงบ่อย ทำให้ข้อมูลไม่ชัดเจนไม่เป็นปัจจุบัน
- การจัดเก็บข้อมูลของหน่วยงานยังไม่มีประสิทธิภาพ
- การนำข้อมูลไปใช้ประโยชน์มีน้อย และการกระจายข้อมูลข่าวสารยังไม่ทั่วถึง

ปัจจัยภายนอก ด้านโครงสร้างพื้นฐาน

โอกาส

- มีเส้นทางคมนาคมทางรถยนต์สายสำคัญ คือ สายข้าสูง – ขอนแก่น และสายกระนวน-เชียงยืน
- ชุมชนมีแนวโน้มขยายตัวมากขึ้นประชาชนเกิดความต้องการด้านคมนาคมมากขึ้น
- มีส่วนราชการที่เกี่ยวข้องและรับผิดชอบด้านสาธารณูปโภคตั้งอยู่ในเขตพื้นที่เทศบาล คือ สำนักงานการไฟฟ้าส่วนแยกอำเภอกะนวน
- มีแหล่งน้ำธรรมชาติ มีสภาพสะอาดเป็นแหล่งผลิตน้ำประปาได้

อุปสรรค

- งบประมาณมีจำนวนจำกัด และอัตรากำลังด้านช่างมีไม่เพียงพอ
- การขยายถนนเพื่ออำนวยความสะดวกในการสัญจรไปมาของประชาชนมีข้อจำกัดด้วยชุมชนที่อยู่อาศัยหนาแน่นไม่สามารถขยายผิวจราจรได้
- การขอขยายและพัฒนาสาธารณูปโภคและสาธารณูปการ การดำเนินการล่าช้าเนื่องจากเป็นการบริการของรัฐวิสาหกิจ
- การให้บริการไม่สะดวกและสอดคล้องกับความต้องการเนื่องจากงบประมาณของหน่วยงานเจ้าของสาธารณูปโภคมีจำกัด
- การมีส่วนร่วมของหน่วยงานการประสานงานที่ีระหว่างหน่วยงานที่เกี่ยวข้องยังไม่เอื้อประโยชน์ต่อประชาชนในพื้นที่เท่าที่ควร

ด้านสิ่งแวดล้อมและทรัพยากรธรรมชาติ

โอกาส

- มีแหล่งน้ำที่ใช้เก็บกักน้ำเพื่อใช้อุปโภคและการประมงน้ำจืด คือ บึงกระชา บึงยางหนองค้ำน้อย และหนองค้ำใหญ่
- มีลำห้วยที่ใช้กักเก็บน้ำเพื่อใช้อุปโภคและการเกษตร คือลำห้วยสายบาตร

อุปสรรค

- พื้นที่ทำการเกษตรส่วนใหญ่จะอาศัยน้ำจากน้ำฝนเป็นหลัก เนื่องจากระบบระบายน้ำจากแหล่งน้ำธรรมชาติยังไม่ทั่วถึงรวมทั้งการเปลี่ยนแปลงการแปรผันทางสภาพภูมิอากาศส่งผลกระทบต่อการผลิตสินค้าทางการเกษตรทำให้มีอัตราเสี่ยงสูง
- ดินเป็นดินร่วนปนทรายทำให้ดินมีคุณภาพต่ำไม่อุ้มน้ำทำให้การเกษตรไม่ได้ผลเท่าที่ควร
- ขาดการส่งเสริมด้านการเกษตรอย่างจริงจัง หน่วยงานของรัฐมีนักวิชาการน้อยทำให้ไม่สามารถให้บริการและแนะนำได้ทั่วถึงเท่าที่ควร
- เกษตรกรขาดความรู้ความสามารถในเทคโนโลยีที่ทันสมัยในการนำมาใช้ในการเพิ่มผลผลิต
- ผลผลิตทางการเกษตรส่วนมากจะมีลักษณะเป็นเกษตรรายย่อย ขาดการรวมกลุ่มทำให้แต่ละรายมีผลผลิตไม่มากนักและอยู่กระจัดกระจายทำให้ลำบากต่อการควบคุมในด้านคุณภาพของการผลิต

การท่องเที่ยว

โอกาส

- มีสถานที่ท่องเที่ยว คือ วัดโพธิ์ชัยที่มีหลวงพ่อพระเจ้าใหญ่เป็นที่นับถือของคนทั่วไป
- การคมนาคมสามารถเชื่อมโยงไปที่อื่น ๆ ได้ เช่น พระธาตุขามแก่นอำเภอน้ำพอง เป็นต้น

อุปสรรค

- ขาดศูนย์ข้อมูลเกี่ยวกับการท่องเที่ยวของเทศบาล
- แหล่งท่องเที่ยวที่สำคัญยังไม่ได้รับการส่งเสริมและฟื้นฟู
- การท่องเที่ยวจะมีเฉพาะในช่วงเทศกาลทำให้การท่องเที่ยวไม่ต่อเนื่อง

ด้านสังคม

โอกาส

- สังคมในชุมชน เป็นสังคมกึ่งชนบท มีความเกื้อกูลรักและสามัคคีต่อกันและครอบครัวเป็นครอบครัวขยาย
- มีประชากรในวัยแรงงานจำนวนมาก
- ประชากรอ่านออกเขียนได้
- ประชาชนมีความขยันและต้องการที่จะทำงาน
- ชุมชนมีความสนใจที่จะเข้ามีส่วนร่วมในการสร้างอาชีพและรายได้

อุปสรรค

- มีการเคลื่อนย้ายแรงงานออกนอกเขตเทศบาลค่อนข้างสูงโดยเฉพาะนอกฤดูกาลเก็บเกี่ยว
- วิถีชีวิตของประชาชนส่วนใหญ่เป็นสังคมแบบดั้งเดิม ชุมชนมีการพัฒนาช้าไม่ยอมรับเทคโนโลยีและข่าวสารด้านบวก

การศึกษา

โอกาส

- มีโรงเรียนระดับประถมศึกษาและระดับมัธยมศึกษาอย่างเพียงพอ
- สถานศึกษามีความพร้อมทั้งด้านบุคลากร / อุปกรณ์การศึกษา
- การคมนาคมในการเดินทางไปสถาบันการศึกษาในเมืองใหญ่มีความสะดวก

อุปสรรค

- อัตราการเรียนในระดับสูงกว่าภาคบังคับมีน้อยโดยเฉพาะในครัวเรือนที่มีรายได้ต่ำ
- ทักษะคติของผู้ปกครองไม่ส่งเสริมและสนับสนุนบุตรหลานเรียนในระดับที่สูง เนื่องจากสภาพเศรษฐกิจของครอบครัวไม่ดี เพียงแต่ให้เรียนภาคบังคับแล้วออกไปใช้แรงงาน
- สถาบันการศึกษาไม่ให้การสนับสนุน ส่งเสริมอาชีพ ในการเพิ่มพูนฝีมือให้ได้มาตรฐาน

การสาธารณสุข

โอกาส

- มีสถานอนามัยและโรงพยาบาลชำสูงให้บริการมีเจ้าหน้าที่ให้บริการตลอดเวลา
- เส้นทางคมนาคมสะดวกในการเดินทางเพื่อไปใช้บริการสถานบริการทั้งภาครัฐ-เอกชนในตัวเมือง
- มีกลุ่มอาสาสมัครสาธารณสุขที่เข้มแข็งทำกิจกรรมต่อเนื่อง

อุปสรรค

- ขาดแคลนงบประมาณในการสนับสนุนจากหน่วยงานสาธารณสุข
- บุคลากรมีไม่เพียงพอและที่มีอยู่ก็ขาดประสบการณ์
- ผู้บริหารยังให้ความสำคัญกับการพัฒนาด้านสาธารณสุขน้อยเนื่องจากมองว่าเทศบาลยังเป็นหน่วยงานรองในการให้บริการด้านนี้

ด้านการเมืองการบริหาร

การบริหาร

โอกาส

- อำเภอและจังหวัดเป็นศูนย์กลางของการพัฒนาของภูมิภาค ทางด้านเศรษฐกิจ การเงิน สังคม การศึกษาทำให้เกิดความคล่องตัวในการนำนโยบายไปสู่การปฏิบัติ
- ส่วนกลางกระจายอำนาจสู่ท้องถิ่นมากขึ้นทำให้ท้องถิ่นสามารถดำเนินการตามภารกิจเพิ่มมากขึ้น

อุปสรรค

- การแปลงนโยบายมาสู่การปฏิบัติยังไม่ปรากฏรูปธรรมที่ชัดเจนต่อเนื่อง
- กฎหมายระเบียบข้อบังคับต่าง ๆ กลายเป็นข้อจำกัดต่อการสนองตอบนโยบาย
- การถ่ายโอนภาระหน้าที่กระจายอำนาจมาสู่ท้องถิ่นขาดความชัดเจนในการปฏิบัติ

การเมือง

โอกาส

- มีการกำหนดบทบาทอำนาจหน้าที่ของท้องถิ่นไว้ในรัฐธรรมนูญค่อนข้างชัดเจน
- การถ่ายโอนอำนาจไปสู่ท้องถิ่นมีภารกิจมีบทบาท อำนาจ หน้าที่และงบประมาณในการพัฒนาท้องถิ่นเพิ่มมากขึ้น
- นักการเมืองเป็นคนในพื้นที่ใกล้ชิดกับปัญหา ความต้องการประชาชน
- กลุ่มผลประโยชน์เป็นคนในท้องถิ่นมากกว่าต่างถิ่น
- ประชาชนมีความตื่นตัวด้านการเมืองสูงขึ้น โดยเฉพาะการมีส่วนร่วมในการพัฒนาท้องถิ่นตนเอง

อุปสรรค

- การแก้ไขปัญหาความเดือดร้อนให้ประชาชนนักการเมืองจะเน้นเฉพาะในเขตเลือกตั้งตนเอง นอกพื้นที่เขตเลือกตั้งตนเองไม่ให้ความสนใจ
- นักการเมืองท้องถิ่นบางคน ตลอดทั้งผู้นำในชุมชนขาดความเข้าใจบทบาทหน้าที่ของตนเองในระบบการปกครองท้องถิ่น
- ประชาชนไม่เข้าใจและไม่ได้ศึกษาระเบียบกฎหมายเทศบาลและระบบของทางราชการ จึงไม่ทราบบทบาทของประชาชนที่พึงกระทำได้
- ประชาชนยังขาดจิตสำนึกสาธารณะและการเมือง ภาคพลเมืองยังไม่เข้มแข็งพอ ทำให้ขาดระบบการตรวจสอบนักการเมืองที่ดีพอ

6. ภารกิจหลัก และภารกิจรอง ที่เทศบาลจะดำเนินการ

เทศบาลตำบลชำสูงได้วิเคราะห์แล้ว พิจารณาเห็นว่าภารกิจหลักและภารกิจรองที่ต้องดำเนินการ ได้แก่

ภารกิจหลัก

1. การจัดให้มีและบำรุงรักษาทางบกทางน้ำและทางระบายน้ำ
2. การป้องกันและระงับโรคติดต่อ
3. การจัดให้ราษฎรได้รับการศึกษาอบรม
4. การส่งเสริมการพัฒนาสตรี เด็ก เยาวชน ผู้สูงอายุ และผู้พิการ
5. การรักษาความสงบเรียบร้อยของประชาชน
6. การจัดให้มีเครื่องใช้ในการดับเพลิง
7. บำรุงรักษาศิลปะ จารีตประเพณี ภูมิปัญญาท้องถิ่น และวัฒนธรรมอันดีของท้องถิ่น

ภารกิจรอง

1. การจัดให้มีน้ำสะอาดหรือการประปา
2. การจัดให้มีและบำรุงการไฟฟ้าหรือแสงสว่างโดยวิธีอื่น
3. ให้มีโรงฆ่าสัตว์
4. ให้มีตลาดท่าเทียบเรือและท่าข้าม
5. การจัดให้มีการบำรุงและส่งเสริมการทำมาหากินของราษฎร
6. ให้มีและบำรุงสถานที่ทำการพิทักษ์รักษาคนเจ็บไข้

7. สรุปปัญหาและแนวทางในการบริหารงานบุคคลของเทศบาล

เทศบาลตำบลชำสูง เป็นเทศบาลขนาดกลาง กำหนดโครงสร้างการแบ่งส่วนราชการออกเป็น 4 กอง กับ 1 หน่วย ได้แก่ สำนักปลัดเทศบาล กองคลัง กองช่าง กองการศึกษา และหน่วยตรวจสอบภายใน และกำหนดกรอบอัตรากำลังจำนวนทั้งสิ้น 43 อัตรา ปัญหาในการบริหารงานบุคคลของเทศบาลตำบลชำสูงในปัจจุบันเป็นปัญหาอันเนื่องมาจากปริมาณคนกับปริมาณงานไม่สมดุลกัน อันเนื่องมาจากภารกิจและปริมาณงานที่เพิ่มมากขึ้น แต่คนและเงินงบประมาณยังไม่ยอมถ่างโอนลงมาพร้อมกับภาระหน้าที่ที่เพิ่มขึ้น จึงจำเป็นต้องอาศัยบุคลากรที่มีอยู่ ซึ่งยังขาดความชำนาญหรือเชี่ยวชาญเฉพาะด้านในการปฏิบัติภารกิจ ดังนั้นแนวทางแก้ไขและการบริหารงานบุคคลของเทศบาลในอนาคต จึงต้องมีการกำหนดโครงสร้างและกำหนดกรอบอัตรากำลังให้สอดคล้องกับภารกิจและอำนาจหน้าที่ที่เพิ่มขึ้นด้วย เพื่อที่จะให้สามารถแก้ไขปัญหาการบริหารงานบุคคลของเทศบาลและแก้ไขปัญหาของเทศบาลได้อย่างมีประสิทธิภาพ อีกทั้งยังต้องมีการฝึกฝนเพิ่มทักษะการปฏิบัติงานให้กับบุคลากรที่มีอยู่ให้สามารถทำงานได้หลายหน้าที่ เพื่อให้ครอบคลุมภารกิจที่มีอยู่ ตลอดจนการสรรหาพนักงานจ้างทำหน้าที่ช่วยเหลือพนักงานเทศบาลปฏิบัติภารกิจของเทศบาลให้บรรลุเป้าหมาย

8. โครงสร้างการกำหนดส่วนราชการ

8.1 โครงสร้างการกำหนดตำแหน่งพนักงานจ้าง

จากการที่เทศบาลตำบลชำสูง ได้กำหนดภารกิจหลักและภารกิจรองที่จะดำเนินการดังกล่าว โดยเทศบาลตำบลชำสูงกำหนดของพนักงานเทศบาลและลูกจ้างประจำให้ตรงกับภารกิจ และได้กำหนดตำแหน่งพนักงานจ้างตามภารกิจและพนักงานจ้างทั่วไป เพื่อพนักงานเทศบาลในการปฏิบัติหน้าที่รองรับการดำเนินการตามภารกิจนั้น ๆ โดยกำหนดเป็นภารกิจที่อยู่ในงานหรือส่วนราชการและกำหนดตำแหน่งตามโครงสร้างส่วนราชการ ได้ดังนี้

ที่	โครงสร้างตามแผนอัตรากำลังเดิม (2552-2555)	ที่	โครงสร้างตามแผนอัตรากำลังปัจจุบัน (2556-2559)	ค่าเช่ายตาม ม.35 คิดเป็น ร้อยละ	มติ ก.ท.จ. ขอนแก่น
1	สำนักปลัดเทศบาล	1	สำนักปลัดเทศบาล	39.67	
	1.1 งานธุรการ		1.1 งานธุรการ		
	1.2 งานการเจ้าหน้าที่		1.2 งานการเจ้าหน้าที่		
	1.3 งานทะเบียนราษฎร		1.3 งานทะเบียนราษฎร		
	1.4 งานป้องกันและบรรเทา สาธารณภัย		1.4 งานป้องกันและบรรเทา สาธารณภัย		
	1.5 งานประชาสัมพันธ์		1.5 งานประชาสัมพันธ์		
	1.6 งานสวัสดิการสังคม		1.6 งานสวัสดิการสังคม		
	1.7 งานนิติการ		1.7 งานนิติการ		
	1.8 งานแผนและงบประมาณ		1.8 งานแผนและงบประมาณ		
	1.9 งานสาธารณสุขและสิ่งแวดล้อม		1.9 งานสุขาภิบาลอนามัยสิ่งแวดล้อม		
2	หน่วยตรวจสอบภายใน	2	หน่วยตรวจสอบภายใน		
3	กองคลัง	3	กองคลัง		
	3.1 งานการเงินและบัญชี		3.1 งานการเงินและบัญชี		
	3.2 งานสถิติและการคลัง		3.2 งานสถิติและการคลัง		
	3.3 งานพัสดุและทรัพย์สิน		3.3 งานพัสดุและทรัพย์สิน		
	3.4 งานจัดเก็บและพัฒนารายได้		3.4 งานจัดเก็บและพัฒนารายได้		
	3.5 งานการประปา		3.5 งานการประปา		
	3.6 งานธุรการ		3.6 งานธุรการ		
4	กองช่าง	4	กองช่าง		
	4.1 งานสาธารณสุขโรค		4.1 งานสาธารณสุขโรค		
	4.2 งานวิศวกรรม		4.2 งานวิศวกรรม		
	4.3 งานอาคารสถานที่และไฟฟ้า		4.3 งานอาคารสถานที่และไฟฟ้า		
	สาธารณสุข		สาธารณสุข		
	4.4 งานธุรการ		4.4 งานธุรการ		

ที่	โครงสร้างตามแผนอัตรากำลังเดิม (2552-2555)	ที่	โครงสร้างตามแผนอัตรากำลังปัจจุบัน (2556-2559)	ค่าเช่าตาม ม.35 คิดเป็น ร้อยละ	มติ ก.ท.จ. ขอนแก่น
5	กองการศึกษา	5	กองการศึกษา	39.67	
	5.1 งานธุรการ		5.1 งานธุรการ		
	5.2 งานส่งเสริมประเพณีศิลปวัฒนธรรม		5.2 งานส่งเสริมประเพณีศิลปวัฒนธรรม		
	5.3 งานกีฬาและนันทนาการ		5.3 งานกีฬาและนันทนาการ		
	5.4 งานการศึกษาปฐมวัย		5.4 งานการศึกษาปฐมวัย		

การกำหนดตำแหน่งตามโครงสร้างส่วนราชการ

ร.น.	โครงสร้างตามแผนอัตรากำลังเดิม (2552-2555)	ที่	โครงสร้างตามแผนอัตรากำลังปัจจุบัน (2556-2559)	ค่าเช่าจ่ายตาม ม.35 คิดเป็น ร้อยละ	มติ ก.ท.จ. ขอนแก่น
1	สำนักปลัดเทศบาล	1	สำนักปลัดเทศบาล	39.67	
	งานธุรการ		งานธุรการ		
	พนักงานจ้างตามภารกิจ		พนักงานจ้างตามภารกิจ		
	1.1 ผช.จ.ธุรการ (1)		1.1 ผช.จ.ธุรการ (1)		
	1.2 ผช.จพ.ธุรการ (1)		1.2 ผช.จพ.ธุรการ (1)		
	1.3 พนักงานขับรถยนต์ (1)		1.3 พนักงานขับรถยนต์ (1)		
	งานการเจ้าหน้าที่		งานการเจ้าหน้าที่		
	พนักงานจ้างทั่วไป		พนักงานจ้างทั่วไป		
	1.4 คนงาน (1)		1.4 คนงาน (1)		
	งานสวัสดิการสังคม		งานสวัสดิการสังคม		
	พนักงานจ้างตามภารกิจ		พนักงานจ้างตามภารกิจ		
	1.5 ผช.จ.พัฒนาชุมชน (1)		1.5 ผช.จ.พัฒนาชุมชน (1)		
	งานสุขาภิบาลอนามัยสิ่งแวดล้อม		งานสุขาภิบาลอนามัยสิ่งแวดล้อม		
	พนักงานจ้างตามภารกิจ		พนักงานจ้างตามภารกิจ		
	1.6 ผช.จ.สุขาภิบาล (1)		1.6 ผช.จ.สุขาภิบาล (1)		
	1.7 ผช.จ.สวนสาธารณะ (1)		1.7 ผช.จ.สวนสาธารณะ (1)		
	พนักงานจ้างทั่วไป		พนักงานจ้างทั่วไป		
	1.8 คนงานประจำรถขยะ (8)		1.8 คนงานประจำรถขยะ (8)		
	1.9 คนงาน (1)		1.9 คนงาน (1)		
2	กองคลัง	2	กองคลัง		
	งานการเงินและบัญชี		งานการเงินและบัญชี		
	พนักงานจ้างตามภารกิจ		พนักงานจ้างตามภารกิจ		
	2.1 ผช.จพ.การเงินและบัญชี (1)		2.1 ผช.จพ.การเงินและบัญชี (1)		
	2.2 ผช.จพ.การเงินและบัญชี (ว่าง)		2.2 ผช.จพ.การเงินและบัญชี (ว่าง)		
	งานธุรการ		งานธุรการ		
	2.3 ผช.จพ.ธุรการ (1)		2.3 ผช.จพ.ธุรการ (1)		
	งานการประปา		งานการประปา		
	พนักงานจ้างทั่วไป		พนักงานจ้างทั่วไป		
	2.4 คนงาน (1)		2.4 คนงาน (1)		

ที่	โครงสร้างตามแผนอัตรากำลังเดิม (2552-2555)	ที่	โครงสร้างตามแผนอัตรากำลังปัจจุบัน (2556-2559)	ค่าเช่าตาม ม.35 คิดเป็น ร้อยละ	มติ ก.ท.จ. ขอนแก่น
3	กองช่าง	3	กองช่าง	39.67	
	งานสาธารณูปโภค		งานสาธารณูปโภค		
	พนักงานจ้างตามภารกิจ		พนักงานจ้างตามภารกิจ		
	3.1 พนักงานขับเครื่องจักรกลขนาดกลาง (1)		3.1 พนักงานขับเครื่องจักรกลขนาดกลาง (1)		
	พนักงานจ้างทั่วไป		พนักงานจ้างทั่วไป		
	3.2 คนงาน (1)		3.2 คนงาน (1)		
	งานอาคารสถานที่และไฟฟ้าสาธารณะ		งานอาคารสถานที่และไฟฟ้าสาธารณะ		
	พนักงานจ้างตามภารกิจ		พนักงานจ้างตามภารกิจ		
	ผช.นายช่างไฟฟ้า (1)		ผช.นายช่างไฟฟ้า (1)		
4	กองการศึกษา	4	กองการศึกษา		
	งานกีฬาและนันทนาการ		งานกีฬาและนันทนาการ		
	พนักงานจ้างตามภารกิจ		พนักงานจ้างตามภารกิจ		
	4.1 ผช.จ.ศูนย์เยาวชน (1)		4.1 ผช.จ.ศูนย์เยาวชน (1)		
	งานการศึกษาปฐมวัย		งานการศึกษาปฐมวัย		
	ศูนย์พัฒนาเด็กเล็กเทศบาล		ศูนย์พัฒนาเด็กเล็กเทศบาล		
	พนักงานจ้างตามภารกิจ		พนักงานจ้างตามภารกิจ		
	4.2 ผู้ดูแลเด็ก (2)		4.2 ผู้ดูแลเด็ก (2)		
	พนักงานจ้างทั่วไป		พนักงานจ้างทั่วไป		
	4.3 ภารโรง (1)		4.3 ภารโรง (1)		

การวิเคราะห์การกำหนดตำแหน่ง

เทศบาลตำบลชำสูง ได้วิเคราะห์ภารกิจหลักและภารกิจรอง ปริมาณงาน รวมทั้งโครงสร้างการกำหนดส่วนราชการ เพื่อประมาณการใช้จ่ายอัตรากำลังของพนักงานจ้างในอนาคตในระยะเวลา 4 ปี ต่อไปข้างหน้าว่าจะมีการใช้อัตรากำลังพนักงานจ้างจำนวนเท่าใด จึงจะเหมาะสมกับภารกิจและปริมาณงาน และความคุ้มค่าต่อการใช้จ่ายงบประมาณขององค์กรปกครองส่วนท้องถิ่น ทั้งนี้ เพื่อให้การบริหารงานเป็นไปอย่างมีประสิทธิภาพ ประสิทธิผลและประโยชน์ต่อองค์กรปกครองส่วนท้องถิ่นเป็นไปอย่างมีคุณภาพ จึงกำหนดตำแหน่งพนักงานจ้างในกรอบอัตรากำลังพนักงานจ้าง 4 ปี ในแต่ละส่วนราชการต่าง ๆ ดังต่อไปนี้

1. สำนักปลัดเทศบาล

พนักงานจ้างตามภารกิจประเภทผู้มีคุณวุฒิ

1.1 ผู้ช่วยเจ้าหน้าที่ธุรการ	จำนวน 1 อัตรา
1.2 ผู้ช่วยเจ้าพนักงานธุรการ	จำนวน 1 อัตรา
1.3 ผู้ช่วยเจ้าหน้าที่พัฒนาชุมชน	จำนวน 1 อัตรา
1.4 ผู้ช่วยเจ้าหน้าที่สุขาภิบาล	จำนวน 1 อัตรา
1.5 ผู้ช่วยเจ้าหน้าที่สวนสาธารณะ	จำนวน 1 อัตรา

พนักงานจ้างตามภารกิจประเภทผู้มีทักษะ

1.6 พนักงานขับรถยนต์	จำนวน 1 อัตรา
<u>พนักงานจ้างทั่วไป</u>	
1.7 คนงาน	จำนวน 2 อัตรา
1.8 คนงานประจำรถขยะ	จำนวน 8 อัตรา
รวมพนักงานจ้างสำนักปลัดเทศบาล	จำนวน 16 อัตรา

2. กองคลัง

พนักงานจ้างตามภารกิจประเภทผู้มีคุณวุฒิ

2.1 ผู้ช่วยเจ้าพนักงานการเงินและบัญชี	จำนวน 2 อัตรา
2.2 ผู้ช่วยเจ้าพนักงานธุรการ	จำนวน 1 อัตรา

พนักงานจ้างทั่วไป

2.3 คนงาน	จำนวน 1 อัตรา
รวมพนักงานจ้างกองคลัง	จำนวน 4 อัตรา

3. กองช่าง

พนักงานจ้างตามภารกิจประเภทผู้มีคุณวุฒิ

3.1 ผู้ช่วยนายช่างไฟฟ้า	จำนวน 1 อัตรา
-------------------------	---------------

พนักงานจ้างตามภารกิจประเภทผู้มีทักษะ

3.2 พนักงานขับเครื่องจักรกลขนาดกลาง	จำนวน 1 อัตรา
-------------------------------------	---------------

พนักงานจ้างทั่วไป

คนงาน	จำนวน 1 อัตรา
รวมพนักงานจ้างกองช่าง	จำนวน 3 อัตรา

4. กองการศึกษาพนักงานจ้างตามภารกิจประเภทผู้มีคุณวุฒิ

4.1 ผู้ช่วยเจ้าหน้าที่ศูนย์เยาวชน จำนวน 1 อัตรา

4.2 ผู้ดูแลเด็ก จำนวน 2 อัตรา

พนักงานจ้างทั่วไป

4.3 ภารโรง จำนวน 1 อัตรา

รวมพนักงานจ้างกองการศึกษา จำนวน 4 อัตรา

กรอบอัตรากำลังพนักงานจ้าง 4 ปี ระหว่างปี พ.ศ. 2556 - 2559

ที่	ส่วนราชการ	กรอบ อัตรากำลัง เดิม	อัตราตำแหน่งที่คาดว่าจะต้อง ใช้ในช่วงระยะเวลา 4ปี				เพิ่ม/ลด				หมายเหตุ
			2556	2557	2558	2559	2556	2557	2558	2559	
	<u>สำนักปลัดเทศบาล</u>										
	<u>พนักงานจ้างตามภารกิจ</u>										
	<u>ประเภทผู้มีคุณวุฒิ</u>										
1	ผช.จ.ธุรการ	1	1	1	1	1	-	-	-	-	
2	ผช.จพ.ธุรการ	1	1	1	1	1	-1	-	-	-	*ลด 1อัตรา
3	ผช.จ.พัฒนาชุมชน	1	1	1	1	1	-	-	-	-	
4	ผช.จ.สุขาภิบาล	1	1	1	1	1	-	-	-	-	
5	ผช.จ.สวนสาธารณะ	1	1	1	1	1	-	-	-	-	
	<u>พนักงานจ้างตามภารกิจ</u>		1	1	1	1	-	-	-	-	
	<u>ประเภทผู้มีทักษะ</u>		1	1	1	1	-	-	-	-	
6	พนักงานขับรถยนต์	1	1	1	1	1	-	-	-	-	
	<u>พนักงานจ้างทั่วไป</u>						-	-	-	-	
7	คนงาน	2	2	2	2	2	-	-	-	-	
8	คนงานประจำรถขยะ	8	8	8	8	8	-	-	-	-	
	รวม	16	16	16	16	16	-1	-	-	-	
	<u>กองคลัง</u>										
	<u>พนักงานจ้างตามภารกิจ</u>										
	<u>ประเภทผู้มีคุณวุฒิ</u>										
9	ผช.จพ.การเงินและบัญชี	2	2	2	2	2	-1	-	-	-	*ลด 1อัตรา
10	ผช.จพ.ธุรการ	1	1	1	1	1	-	-	-	-	
	<u>พนักงานจ้างทั่วไป</u>										
11	คนงาน	1	1	1	1	1	-	-	-	-	
	รวม	4	4	4	4	4	-1	-	-	-	

ที่	ส่วนราชการ	กรอบ อัตรากำลัง เดิม	อัตราตำแหน่งที่คาดว่าจะต้อง ใช้ในช่วงระยะเวลา 4 ปี				เพิ่ม/ลด				หมายเหตุ	
			2556	2557	2558	2559	2556	2557	2558	2559		
	กองช่าง											
	พนักงานจ้างตามภารกิจ											
	ประเภทผู้มีคุณวุฒิ											
12	ผช.นายช่างไฟฟ้า	1	1	1	1	1	-	-	-	-		
	พนักงานจ้างตามภารกิจ											
	ประเภทผู้มีทักษะ											
13	พนง.ขับเครื่องจักรกลขนาดกลาง	1	1	1	1	1	-	-	-	-		
	พนักงานจ้างทั่วไป											
14	คนงาน	1	1	1	1	1	-	-	-	-		
	รวม	3	3	3	3	3	-	-	-	-		
	กองการศึกษา											
	พนักงานจ้างตามภารกิจ											
	ประเภทผู้มีคุณวุฒิ											
15	ผช.จ.ศูนย์เยาวชน	1	1	1	1	1	-	-	-	-		
16	ผู้ดูแลเด็ก	2	2	2	2	2	-	-	-	-		
	พนักงานจ้างทั่วไป											
17	ภารโรง	1	1	1	1	1	-	-	-	-		
	รวม	4	4	4	4	4	-	-	-	-		

รวมทั้งสิ้น	27	27	27	27	27	-2	-	-	-		
-------------	----	----	----	----	----	----	---	---	---	--	--

สรุปกรอบอัตรากำลังพนักงานจ้าง 4 ปี (พ.ศ. 2556 - 2559)

เทศบาลตำบลชำสูง อำเภอชำสูง จังหวัดขอนแก่น

ลำดับ ที่	ส่วนราชการ	กรอบ อัตรากำลัง เดิม	อัตราตำแหน่งที่คาดว่าจะต้อง ใช้ในช่วงระยะเวลา 4 ปี ข้างหน้า				เพิ่ม/ลด				หมายเหตุ
			2556	2557	2558	2559	2556	2557	2558	2559	
1	สำนักปลัดเทศบาล	16	15	15	15	15	-1	-	-	-	
2	กองคลัง	4	3	3	3	3	-1	-	-	-	
3	กองช่าง	3	3	3	3	3	-	-	-	-	
5	กองการศึกษา	4	4	4	4	4	-	-	-	-	
รวม		27	25	25	25	25	-2	-	-	-	*ลด 2 อัตรา

9. ภาระค่าใช้จ่ายเกี่ยวกับอัตราค่าตอบแทน (ค่าจ้าง) และประโยชน์ตอบแทนอื่น (แยกตามส่วนราชการ)

1) สำนักปลัดเทศบาล เทศบาลตำบลชำสูง มีอัตรากำลังพนักงานจ้าง ปัจจุบันจำนวน 8 ตำแหน่ง 16 อัตรา ดังนี้

ที่	ตำแหน่ง	จำนวน (คน)	อัตรา ค่าตอบแทน	รวม (บาท)	ขั้นที่เพิ่มในแต่ละปี			
					2556	2557	2558	2559
1	ผู้ช่วยเจ้าหน้าที่ธุรการ	1	7,640	91,680	16,320	6,480	6,960	7,320
2	ผู้ช่วยเจ้าพนักงานธุรการ	1	8,450	101,400	6,600	6,480	6,960	7,320
3	ผู้ช่วยเจ้าพนักงานพัฒนาชุมชน	1	6,050	72,600	35,400	6,480	6,960	7,320
4	ผู้ช่วยเจ้าหน้าที่สุขาภิบาล	1	6,530	78,360	29,640	6,480	6,960	7,320
5	ผู้ช่วยเจ้าหน้าที่สวนสาธารณะ	1	6,790	81,480	26,520	6,480	6,960	7,320
6	พนักงานขับรถยนต์	1	6,790	81,480	26,520	6,480	6,960	7,320
7	คนงาน	2	10,680	128,160	87,840	-	-	-
8	คนงานประจำรถขยะ	8	42,720	512,640	351,360	-	-	-

1.1. ปี 2556 มีความต้องการยุบตำแหน่งพนักงานจ้าง 1 ตำแหน่ง 1 อัตรา ดังนี้

ที่	ตำแหน่ง	จำนวน (คน)	อัตรา ค่าตอบแทน	ขั้นที่ลดในแต่ละปี			
				2556	2557	2558	2559
1	ผู้ช่วยเจ้าพนักงานธุรการ	1	101,400	6,600	6,480	6,960	7,320

หมายเหตุ 1. ได้ยื่นหนังสือขอลาออกจากการปฏิบัติงานตามแบบ ลก. 1 ลงวันที่ 1 กันยายน 2555

2. สำเนาคำสั่งเทศบาลตำบลชำสูง ที่ 358/2555 เรื่อง อนุญาตให้พนักงานจ้างยื่นหนังสือขอลาออกจากการปฏิบัติงานน้อยกว่า ๓๐ วัน ลงวันที่ 3 กันยายน 2555

2) กองคลัง เทศบาลตำบลชำสูง มีอัตรากำลังพนักงานจ้าง ปัจจุบันจำนวน 3 ตำแหน่ง 4 อัตรา ดังนี้

ที่	ตำแหน่ง	จำนวน (คน)	อัตรา ค่าตอบแทน	รวม (บาท)	ขั้นที่เพิ่มในแต่ละปี			
					2556	2557	2558	2559
1	ผู้ช่วยเจ้าพนักงานการเงิน และบัญชี	1	8,120	97,440	10,560	6,480	6,960	7,320
2	ผู้ช่วยเจ้าพนักงานการเงิน และบัญชี (ว่าง)	1	-	-	108,000	6,480	6,960	7,320
3	ผู้ช่วยเจ้าพนักงานธุรการ	1	9,520	114,240	6,960	7,320	7,820	8,280
4	คนงาน	1	5,340	64,080	43,920	-	-	-

2.1 ปี 2556 มีความต้องการยุบเลิกตำแหน่งพนักงานจ้าง 1 ตำแหน่ง 1 อัตรา ดังนี้

ที่	ตำแหน่ง	จำนวน (คน)	อัตรา ค่าตอบแทน	ขั้นที่ลดในแต่ละปี			
				2556	2557	2558	2559
1	ผู้ช่วยเจ้าพนักงานการเงินและบัญชี	1	108,000	108,000	6,480	6,960	7,320

3) กองช่าง เทศบาลตำบลชำสูง มีอัตรากำลังพนักงานจ้าง ปัจจุบันจำนวน 3 ตำแหน่ง 3 อัตรา ดังนี้

ที่	ตำแหน่ง	จำนวน (คน)	อัตรา ค่าตอบแทน	รวม (บาท)	ขั้นที่เพิ่มในแต่ละปี			
					2556	2557	2558	2559
1	ผู้ช่วยนายช่างไฟฟ้า	1	9,520	114,240	6,960	7,320	7,800	8,280
2	พนักงานขับเครื่องจักรกลขนาด กลาง	1	8,740	104,880	3,120	6,480	6,960	7,320
3	คนงาน	1	5,340	64,080	43,920	-	-	-

4) กองการศึกษา เทศบาลตำบลชำสูง มีอัตรากำลังพนักงานจ้าง ปัจจุบันจำนวน 3 ตำแหน่ง 4 อัตรา ดังนี้

ที่	ตำแหน่ง	จำนวน (คน)	อัตรา ค่าตอบแทน	รวม (บาท)	ขั้นที่เพิ่มในแต่ละปี			
					2556	2557	2558	2559
1	ผู้ช่วยเจ้าหน้าที่ศูนย์เยาวชน	1	6,790	81,480	26,520	6,480	6,960	7,320
2	ผู้ดูแลเด็ก	2	12,100	145,200	70,800	12,960	13,920	14,640
3	ภารโรง	1	5,340	64,080	43,920	-	-	-

5) ตั้งงบประมาณรายจ่ายประจำปี ดังนี้

ที่	ปี 2556	ปี 2557	ปี 2558	ปี 2559
1	30,900,000	33,990,000	37,389,000	37,389,000

บัญชีเห็นชอบแผนอัตรากำลังพนักงานเทศบาล 3 ปี (2555-2557) รอบที่ 4 ข้อ 8.1
ตามมติ ก.ท.จ.ขอนแก่น ในการประชุมครั้งที่ 9/2554 เมื่อวันที่ 15 กันยายน 2554
แนบท้ายหนังสือจังหวัดขอนแก่น ที่ ขก 0037.2/ ลงวันที่ ตุลาคม 2554
เทศบาลตำบลซำสูง อ.ซำสูง จ.ขอนแก่น

ที่	โครงสร้างส่วนราชการตามแผนอัตรากำลังปัจจุบัน (30 ก.ย.2554)	ที่	โครงสร้างส่วนราชการตามแผนอัตรากำลังใหม่ (2555-2557)	ค่าใช้จ่ายตามม.35 คิดเป็นร้อยละ	มติ ก.ท.จ.ขอนแก่น
1	หน่วยตรวจสอบภายใน	1	หน่วยตรวจสอบภายใน	39.56	เห็นชอบ
	1.1 งานตรวจสอบภายใน		1.1 งานตรวจสอบภายใน		
	1.2 งานควบคุมภายในและ การสอบทานการปฏิบัติงาน		-		ยุบ
2	สำนักปลัดเทศบาล	2	สำนักปลัดเทศบาล		
	2.1 งานธุรการ		2.1 งานธุรการ		
	2.2 งานการเจ้าหน้าที่		2.2 งานการเจ้าหน้าที่		
	2.3 งานทะเบียนราษฎร		2.3 งานทะเบียนราษฎร		
	2.4 งานป้องกันและบรรเทาสาธารณภัย		2.4 งานป้องกันและบรรเทาสาธารณภัย		
	2.5 งานประชาสัมพันธ์		2.5 งานประชาสัมพันธ์		
	2.6 งานสวัสดิการสังคม		2.6 งานสวัสดิการสังคม		
	2.7 งานนิติการ		2.7 งานนิติการ		
	2.8 งานแผนและงบประมาณ		2.8 งานแผนและงบประมาณ		
	2.9 งานสาธารณสุขและสิ่งแวดล้อม		2.9 งานสุขภาพอนามัยสิ่งแวดล้อม(เปลี่ยนชื่อ)		
3	กองคลัง	3	กองคลัง		
	3.1 งานการเงินและบัญชี		3.1 งานการเงินและบัญชี		
	3.2 งานสถิติและการคลัง		3.2 งานสถิติและการคลัง		
	3.3 งานพัสดุและทรัพย์สิน		3.3 งานพัสดุและทรัพย์สิน		
	3.4 งานจัดเก็บและพัฒนารายได้		3.4 งานจัดเก็บและพัฒนารายได้		
	3.5 งานการประปา		3.5 งานการประปา		
	3.6 งานธุรการ		3.6 งานธุรการ		
4	กองช่าง	4	กองช่าง		
	4.1 งานสาธารณูปโภค		4.1 งานสาธารณูปโภค		
	4.2 งานวิศวกรรม		4.2 งานวิศวกรรม		
	4.3 งานอาคารสถานที่และไฟฟ้าสาธารณะ		4.3 งานอาคารสถานที่และไฟฟ้าสาธารณะ		
	4.4 งานธุรการ		4.4 งานธุรการ		
5	กองการศึกษา	5	กองการศึกษา		
	5.1 งานธุรการ		5.1 งานธุรการ		
	5.2 งานส่งเสริมประเพณีศิลปวัฒนธรรม		5.2 งานส่งเสริมประเพณีศิลปวัฒนธรรม		
	5.3 งานกีฬาและนันทนาการ		5.3 งานกีฬาและนันทนาการ		
	5.4 งานการศึกษาปฐมวัย		5.4 งานการศึกษาปฐมวัย		

ตรวจแล้วถูกต้อง

(นายสุพจน์ ไชยศรี)

ผู้ช่วยเลขานุการ ก.ท.จ.ขอนแก่น

บัญชีเห็นชอบแผนอัตรากำลังพนักงานเทศบาล 3 ปี (2555-2557) รอบที่ 4 ข้อ 8.2
ตามมติ ก.ท.จ.ขอนแก่น ในการประชุมครั้งที่ 9/2554 เมื่อวันที่ 15 กันยายน 2554
แบบท้ายหนังสือจังหวัดขอนแก่น ที่ ขก 0037.2/ ลงวันที่ ตุลาคม 2554

เทศบาลตำบลซำสูง อ.ซำสูง จ.ขอนแก่น

ที่	ตำแหน่งตามโครงสร้างส่วนราชการตามแผน อัตรากำลังปัจจุบัน (30 ก.ย.2554)	ที่	ตำแหน่งตามโครงสร้างส่วนราชการตามแผน อัตรากำลังใหม่ (2555-2557)	ค่าใช้จ่ายตาม ม.35 คิดเป็นร้อยละ	มติ ก.ท.จ. ขอนแก่น
1	ปลัดเทศบาล (นบพ.เทศบาล 8)(1)	1	ปลัดเทศบาล (นบพ.เทศบาล 8)(1)	39.56	เห็นชอบ
2	รองปลัดเทศบาล (นบพ.เทศบาล7)(1)	2	รองปลัดเทศบาล (นบพ.เทศบาล 7)(1)		
3	หน่วยตรวจสอบภายใน	3	หน่วยตรวจสอบภายใน		
	งานตรวจสอบภายใน		งานตรวจสอบภายใน		
3.1	จ.ตรวจสอบภายใน 3-5/6ว (1)	3.1	จ.ตรวจสอบภายใน 3-5/6ว (1)		
4	สำนักปลัดเทศบาล	4	สำนักปลัดเทศบาล		
4.1	หน.สป.(นบพ.ทั่วไป 7) (1)	4.1	หน.สป.(นบพ.ทั่วไป 7) (1)		
	งานธุรการ		งานธุรการ		
4.2	จพ.ธุรการ 2-4/5 (2)	4.2	จพ.ธุรการ 2-4/5 (2)		
	ลูกจ้างประจำ		ลูกจ้างประจำ		
4.3	พนักงานขับรถยนต์ (1)	4.3	พนักงานขับรถยนต์ (1)		
4.4	คนงาน (2)	4.4	คนงาน (2)		
	งานการเจ้าหน้าที่		งานการเจ้าหน้าที่		
4.5	บุคลากร 3-5/6ว (1)	4.5	บุคลากร 3-5/6ว (1)		
	งานทะเบียนราษฎร		งานทะเบียนราษฎร		
4.6	จพ.งานทะเบียนและบัตร 3-5/6ว (1)	4.6	จพ.งานทะเบียนและบัตร 3-5/6ว (1)		
4.7	จพ.ทะเบียน 2-4/5 (1)	4.7	จพ.ทะเบียน 2-4/5 (1)		
	ลูกจ้างประจำ		ลูกจ้างประจำ		
4.8	จ.ทะเบียนและทรัพย์สิน (1)	4.8	จ.ทะเบียนและทรัพย์สิน (1)		
	งานป้องกันและบรรเทาสาธารณภัย		งานป้องกันและบรรเทาสาธารณภัย		
4.9	จพ.ป้องกันและบรรเทาสาธารณภัย 2-4/5(1)	4.9	จพ.ป้องกันและบรรเทาสาธารณภัย 2-4/5(1)		
4.10	จ.ป้องกันและบรรเทาสาธารณภัย 1-3/4(1)	4.10	จ.ป้องกันและบรรเทาสาธารณภัย 1-3/4(1)		
	ลูกจ้างประจำ		ลูกจ้างประจำ		
4.11	พนักงานดับเพลิง (1)	4.11	พนักงานดับเพลิง (1)		
	งานประชาสัมพันธ์		งานประชาสัมพันธ์		
4.12	จพ.ประชาสัมพันธ์ 2-4/5 (1)	4.12	จพ.ประชาสัมพันธ์ 2-4/5 (1)		
	งานสวัสดิการสังคม		งานสวัสดิการสังคม		
4.13	นวช.สวนสาธารณะ 3-5/6ว (1)	4.13	นวช.สวนสาธารณะ 3-5/6ว (1)		
4.14	จพ.พัฒนาชุมชน 2-4/5 (1)	4.14	จพ.พัฒนาชุมชน 2-4/5 (1)		
	งานนิติการ		งานนิติการ		

	4.15 นิติกร 3-5/6ว (1)		4.15 นิติกร 3-5/6ว (1)		
	งานแผนและงบประมาณ		งานแผนและงบประมาณ		
	4.16 จ.วิเคราะห์นโยบายและแผน 3-5/6ว (1)		4.16 จ.วิเคราะห์นโยบายและแผน 3-5/6ว (1)		
	4.17 จ.บันทึกข้อมูล 1-3/4 (1)		4.17 จ.บันทึกข้อมูล 1-3/4 (1)		
	งานสาธารณสุขและสิ่งแวดล้อม		งานสุขาภิบาลอนามัยสิ่งแวดล้อม(เปลี่ยนชื่อ)		
	4.18 จพ.ส่งเสริมสุขภาพ 2-4/5/6ว (1)		4.18 จพ.ส่งเสริมสุขภาพ 2-4/5/6ว (1)		
	4.19 จพ.สาธารณสุขชุมชน 2-4/5(1)		4.19 จพ.สาธารณสุขชุมชน 2-4/5(1)		
	ลูกจ้างประจำ		ลูกจ้างประจำ		
	4.20 พนง.รักษาความสะอาด (1)		4.20 พนง.รักษาความสะอาด (1)		
	4.21 คนงาน (1)		4.21 คนงาน (1)		
	4.22 คนสวน (1)		4.22 คนสวน (1)		
5	กองคลัง	5	กองคลัง		
	5.1 ผอ.กองคลัง(นบพ.การคลัง 7)(1)		5.1 ผอ.กองคลัง(นบพ.การคลัง 7)(1)		
	งานการเงินและบัญชี		งานการเงินและบัญชี		
	5.2 จพ.การเงินและบัญชี 2-4/5/6ว (1)		5.2 จพ.การเงินและบัญชี 2-4/5/6ว (1)		
	งานสถิติและการคลัง		งานสถิติและการคลัง		
	5.3 จพ.การเงินและบัญชี 2-4/5(1)		5.3 จพ.การเงินและบัญชี 2-4/5(1)		
	งานพัสดุและทรัพย์สิน		งานพัสดุและทรัพย์สิน		
	5.4 จพ.พัสดุ 2-4/5 (1)		5.4 จพ.พัสดุ 2-4/5 (1)		
	งานจัดเก็บและพัฒนารายได้		งานจัดเก็บและพัฒนารายได้		
	5.5 จพ.จัดเก็บรายได้ 2-4/5 (1)		5.5 จพ.จัดเก็บรายได้ 2-4/5 (1)		
	งานการประปา		งานการประปา		
	5.6 จพ.การเงินและบัญชี 2-4/5 (1)		5.6 จพ.การเงินและบัญชี 2-4/5 (1)		
	งานธุรการ		งานธุรการ		
6	กองช่าง	6	กองช่าง		
	6.1 ผอ.กองช่าง (นบพ.ช่าง 7) (1)		6.1 ผอ.กองช่าง (นบพ.ช่าง 7) (1)		
	งานสาธารณสุขโรค		งานสาธารณสุขโรค		
	6.2 นายช่างโยธา 2-4/5 (1)		6.2 นายช่างโยธา 2-4/5 (1)		
	งานวิศวกรรม		งานวิศวกรรม		
	6.3 นายช่างโยธา 2-4/5 (1)		6.3 นายช่างโยธา 2-4/5 (1)		
	งานอาคารสถานที่และไฟฟ้าสาธารณะ		งานอาคารสถานที่และไฟฟ้าสาธารณะ		
	6.4 นายช่างโยธา 2-4/5 (1)		6.4 นายช่างโยธา 2-4/5 (1)		
	งานธุรการ		งานธุรการ		
	6.6 จพ.ธุรการ 2-4/5 (1)		6.6 จพ.ธุรการ 2-4/5 (1)		
7	กองการศึกษา	7	กองการศึกษา		
	7.1 ผอ.กองการศึกษา		7.1 ผอ.กองการศึกษา		

(นบท.การศึกษา 7) (1)	(นบท.การศึกษา 7) (1)		
งานธุรการ	งานธุรการ		
7.2 จพ.ธุรการ 2-4/5/6ว (1)	7.2 จพ.ธุรการ 2-4/5/6ว (1)		
งานส่งเสริมประเพณีศิลปวัฒนธรรม	งานส่งเสริมประเพณีศิลปวัฒนธรรม		
7.3 นวช.ศึกษา 3-5/6ว (1)	7.3 นวช.ศึกษา 3-5/6ว (1)		
งานกีฬาและนันทนาการ	งานกีฬาและนันทนาการ		
7.4 สันทนาการ 3-5/6ว (1)	7.4 สันทนาการ 3-5/6ว (1)		
งานการศึกษาปฐมวัย	งานการศึกษาปฐมวัย		
7.5 นวช.ศึกษา 3-5/6ว (1)	7.5 นวช.ศึกษา 3-5/6ว (1)		
7.6 ครูผู้ดูแลเด็ก (ครูผู้ช่วย)(1)	7.6 ครูผู้ดูแลเด็ก (ครูผู้ช่วย)(1)		

ตรวจแล้วถูกต้อง

(นายสุพจน์ ไชยศรี)

ผู้ช่วยเลขานุการ ก.ท.จ.ขอนแก่น

4.15	นิติกร 3-5/6ว (1)	1	1	1	1	-	-	-	
	งานแผนและงบประมาณ								
4.16	จ.วิเคราะห์นโยบายและแผน 3-5/6ว (1)	1	1	1	1	-	-	-	
4.17	จ.บันทึกข้อมูล 1-3/4 (1)	1	1	1	1	-	-	-	
	งานสุขาภิบาลอนามัยสิ่งแวดล้อม(เปลี่ยนชื่อ)								
4.18	จพ.ส่งเสริมสุขภาพ 2-4/5/6ว (1)	1	1	1	1	-	-	-	
4.19	จพ.สาธารณสุขชุมชน 2-4/5(1)	1	1	1	1	-	-	-	
	ลูกจ้างประจำ								
4.20	พนง.รักษาความสะอาด (1)	1	1	1	1	-	-	-	
4.21	คนงาน (1)	1	1	1	1	-	-	-	
4.22	คนสวน (1)	1	1	1	1	-	-	-	
5	กองคลัง								
5.1	ผอ.กองคลัง(นบพ.การคลัง 7)(1)	1	1	1	1	-	-	-	
	งานการเงินและบัญชี								
5.2	จพ.การเงินและบัญชี 2-4/5/6ว (1)	1	1	1	1	-	-	-	
	งานสถิติและการคลัง								
5.3	จพ.การเงินและบัญชี 2-4/5(1)	1	1	1	1	-	-	-	
	งานพัสดุและทรัพย์สิน								
5.4	จพ.พัสดุ 2-4/5 (1)	1	1	1	1	-	-	-	
	งานจัดเก็บและพัฒนารายได้								
5.5	จพ.จัดเก็บรายได้ 2-4/5 (1)	1	1	1	1	-	-	-	
	งานการประปา								
5.6	จพ.การเงินและบัญชี 2-4/5 (1)	1	1	1	1	-	-	-	
	งานธุรการ								
6	กองช่าง								
6.1	ผอ.กองช่าง (นบพ.ช่าง 7) (1)	1	1	1	1	-	-	-	
	งานสาธารณสุขโรค								
6.2	นายช่างโยธา 2-4/5 (1)	1	1	1	1	-	-	-	
	งานวิศวกรรม								
6.3	นายช่างโยธา 2-4/5 (1)	1	1	1	1	-	-	-	
	งานอาคารสถานที่และไฟฟ้าสาธารณะ								
6.4	นายช่างโยธา 2-4/5 (1)	1	1	1	1	-	-	-	
	งานธุรการ								
6.6	จพ.ธุรการ 2-4/5 (1)	1	1	1	1	-	-	-	

7	กองการศึกษา								
	7.1 ผอ.กองการศึกษา(นบห.การศึกษา 7) (1)	1	1	1	1	-	-	-	
	งานธุรการ								
	7.2 จพ.ธุรการ 2-4/5/6ว (1)	1	1	1	1	-	-	-	
	งานส่งเสริมประเพณีศิลปวัฒนธรรม								
	7.3 นวช.ศึกษา 3-5/6ว (1)	1	1	1	1	-	-	-	
	งานกีฬาและนันทนาการ								
	7.4 สันทนาการ 3-5/6ว (1)	1	1	1	1	-	-	-	
	งานการศึกษาปฐมวัย								
	7.5 นวช.ศึกษา 3-5/6ว (1)	1	1	1	1	-	-	-	
	7.6 ครูผู้ดูแลเด็ก (ครูผู้ช่วย)(1)	1	1	1	1	-	-	-	
	รวม	44	44	44	44				

17	พนักงานดับเพลิง	-	-	10,850	1	1	130,200	-	-	-	5,280	5,400	5,520	135,480	140,880	146,400
	งานประชาสัมพันธ์															
18	จพ.ประชาสัมพันธ์	01-0204-001	4	9,960	1	1	119,520	-	-	-	5,760	6,120	6,000	125,280	131,400	137,400
	งานสวัสดิการสังคม															
19	นวช.สวนสาธารณะ	01-0707-001	5	11,920	1	1	143,040	-	-	-	7,320	7,560	7,320	150,360	157,920	165,240
20	จพ.พัฒนาชุมชน	01-0703-001	3	9,740	1	1	116,880	-	-	-	4,920	4,680	5,160	121,800	126,480	131,640
	งานนิติการ															
21	นิติกร	01-0202-001	5	11,310	1	1	135,720	-	-	-	7,320	7,320	7,560	143,040	150,360	157,920
	งานแผนและงบประมาณ															
22	จ.วิเคราะห์นโยบายและแผน	01-0201-001	5	10,700	1	1	128,400	-	-	-	7,320	7,320	7,320	135,720	143,040	150,360
23	จ.บันทึกข้อมูล	01-0206-001	3	8,540	1	1	102,480	-	-	-	4,680	4,920	4,800	107,160	112,080	116,880
	งานสุขภาพอนามัยสิ่งแวดล้อม															
24	จพ.ส่งเสริมสุขภาพ	01-0410-001	6ว	15,800	1	1	189,600	-	-	-	9,240	8,880	9,000	198,840	207,720	216,720
25	จพ.สาธารณสุขชุมชน	01-0422-001	2-4/5	-	1	-	-	-	-	-	174,900	6,420	6,300	174,900	181,320	187,620
	ลูกจ้างประจำ															
26	พจน.รักษาความสะอาด	-	-	10,850	1	1	130,200	-	-	-	5,280	5,400	5,520	135,480	140,880	146,400
27	คนงาน	-	-	11,290	1	1	135,480	-	-	-	5,400	5,520	5,640	140,880	146,400	152,040
28	คนสวน	-	-	9,060	1	1	108,720	-	-	-	4,440	4,320	5,400	113,160	117,480	122,880
	กองคลัง															
29	ผอ.กองคลัง (นบพ.การคลัง)	04-0103-001	7	21,240	1	1	254,880	-	-	-	11,160	10,920	11,160	266,040	276,960	288,120
	งานการเงินและบัญชี															
30	จพ.การเงินและบัญชี	04-0306-002	6ว	15,430	1	1	185,160	-	-	-	9,120	8,760	9,240	194,280	203,040	212,280
	งานสถิติและการคลัง															
31	จพ.การเงินและบัญชี	04-0306-001	5	12,240	1	1	146,880	-	-	-	7,200	7,560	7,200	154,080	161,640	168,840
	งานพัสดุและทรัพย์สิน															
32	จพ.พัสดุ	04-0313-001	4	10,190	1	1	122,280	-	-	-	6,120	6,000	6,000	128,400	134,400	140,400
	งานจัดเก็บและพัฒนารายได้															
33	จพ.จัดเก็บรายได้	04-0309-001	5	12,530	1	1	150,360	-	-	-	7,560	7,320	7,320	157,920	165,240	172,560
	งานการประปา															
34	จพ.การเงินและบัญชี	04-0306-003	4	16,650	1	1	199,800	-	-	-	7,440	7,320	7,200	207,240	214,560	221,760

	งานธุรการ															
	กองช่าง															
35	ผอ.กองช่าง (นบพ.ช่าง)	05-0104-001	7	20,320	1	1	243,840	-	-	-	11,040	11,160	10,920	254,880	266,040	276,960
	งานสาธารณูปโภค															
36	นายช่างโยธา	05-0503-002	4	8,970	1	1	107,640	-	-	-	5,640	6,240	5,760	113,280	119,520	125,280
	งานวิศวกรรม															
37	นายช่างโยธา	050503-003	3	8,340	1	1	100,080	-	-	-	4,800	4,800	4,800	104,880	109,680	114,480
	งานอาคารสถานที่และไฟฟ้าสาธารณะ															
38	นายช่างโยธา	05-0503-001	2-4/5	-	1	-	-	-	-	-	181,320	6,420	6,420	181,320	187,740	194,160
	งานธุรการ															
39	จพ.ธุรการ	05-0212-003	4	10,190	1	1	122,280	-	-	-	6,120	6,000	6,000	128,400	134,400	140,400
	กองการศึกษา															
40	ผอ.กองการศึกษา (นบพ.การศึกษา)	08-0108-001	7	-	1	-	-	-	-	-	320,580	12,120	12,120	320,580	332,700	344,820
	งานธุรการ															
41	จพ.ธุรการ	08-0212-001	6ว	19,200	1	1	230,400	-	-	-	9,240	9,720	10,080	239,640	249,360	259,440
	งานส่งเสริมประเพณีศิลปวัฒนธรรม															
42	นวช.ศึกษา	08-0805-001	5	11,920	1	1	143,040	-	-	-	7,320	7,560	7,320	150,360	157,920	165,240
	งานกีฬาและนันทนาการ															
43	สันทนาการ	08-0803-001	3-5/6ว	-	1	-	-	-	-	-	223,980	7,860	7,860	223,980	231,840	239,700
	งานการศึกษาปฐมวัย															
44	นวช.ศึกษา	08-0805-002	5	10,700	1	1	128,400	-	-	-	7,320	7,320	7,320	135,720	143,040	150,360
45	ครูผู้ดูแลเด็ก	40-2-0018	ครูผู้ช่วย	-	1	-	-	-	-	-	-	-	-	-	-	-
	รวม				45	35								7,628,400	7,950,420	8,273,820
	ประมาณการประโยชน์ตอบแทนอื่น 20%													1,525,680	1,590,084	1,654,764
	ประมาณการประโยชน์ตอบแทนอื่นเป็นกรณีพิเศษ													245,000	269,500	296,450
	ค่าจ้างพนักงานจ้างและสวัสดิการ													2,668,104	2,755,488	2,832,528
	รวมเป็นค่าใช้จ่ายบุคคลทั้งสิ้น													12,067,184	12,565,492	13,057,562
	รวมไม่เกินร้อยละ 40													39.56	37.45	35.38

หมายเหตุ อัตราเงินเดือนของพนักงานเทศบาลที่รับเงินอุดหนุน แยกเป็น (รายละเอียดตามเอกสารอ้างอิง)

ประมาณการรายจ่ายปีงบฯ 55 =	30,503,110
ประมาณการรายจ่ายปีงบฯ 56 =	33,553,421
ประมาณการรายจ่ายปีงบฯ 57 =	36,908,763

เงินเดือน+ประจำ(ไม่รวมเงินอุดหนุน)	7,628,400	7,950,420	8,273,820
สวัสดิการข้าราชการ+ประจำ (20%)	1,525,680	1,590,084	1,654,764
รวม เงินเดือน/ประจำ+สวัสดิการ	9,154,080	9,540,504	9,928,584

20	คนงาน	จ018	-	5,340	1	1	64,080	-	-	-	-	-	-	-	64,080	64,080	64,080	64,080
	กองช่าง																	
	งานสาธารณูปโภค																	
21	ผู้ช่วยนายช่างโยธา	จ019	จ2	-	1	-	-	-	-	-	161,160	5,760	5,760	5,760	161,160	166,920	172,680	178,440
22	คนงาน	จ020	-	-	1	-	-	-	-	64,080	0	0	0	64,080	64,080	64,080	64,080	
23	พนักงานขับเครื่องจักรกลขนาดกลาง	จ027	จ3	8,740	1	1	104,880	-	-	-	4,800	4,800	4,920	4,800	109,680	114,480	119,400	124,200
	งานอาคารสถานที่และไฟฟ้าสาธารณะ																	
24	ผู้ช่วยนายช่างไฟฟ้า	จ021	จ2	9,520	1	1	115,440	-	-	-	3,480	7,560	5,160	5,040	118,920	126,480	131,640	136,680
	กองการศึกษา																	
	งานกีฬาและนันทนาการ																	
25	ผู้ช่วยเจ้าหน้าที่ศูนย์เยาวชน	จ022	จ1	6,790	1	1	81,480	-	-	-	3,120	3,360	3,720	3,720	84,600	87,960	91,680	95,400
	งานการศึกษาปฐมวัย																	
26	หัวหน้าศูนย์พัฒนาเด็กเล็ก	จ023	จ3	8,740	1	1	104,880	-	-	-	-	-	-	-	-	-	-	-
27	ครูผู้สอนเด็กอนุบาลและปฐมวัย	จ024	จ1	7,050	1	1	84,600	-	-	-	-	-	-	-	-	-	-	-
28	ภารโรง	จ025	-	5,340	1	1	64,080	-	-	-	-	-	-	-	64,080	64,080	64,080	64,080
29	ผู้ดูแลเด็ก	จ028	จ1	6,050	1	1	72,600	-	-	-	-	-	-	-	-	-	-	-
	รวม				29	27									2,181,480	2,253,600	2,317,080	2,380,800
	ประมาณการประโยชน์ตอบแทนอื่น 20%														486,624	501,888	515,448	528,936
	ประมาณการประโยชน์ตอบแทนอื่นเป็นกรณีพิเศษ(โบนัส)														245,000	269,500	296,450	296,450
	เงินเดือน+ประจำ+สวัสดิการ														9,154,080	9,540,504	9,928,584	9,928,584
	รวมเป็นค่าใช้จ่ายบุคคลทั้งสิ้น														12,067,184	12,565,492	13,057,562	13,134,770
	รวมไม่เกินร้อยละ 40														39.56	37.45	35.38	35.59

ประมาณการรายจ่ายปีงบฯ 55 = 30,503,110

ประมาณการรายจ่ายปีงบฯ 56 = 33,553,421

ประมาณการรายจ่ายปีงบฯ 57 = 36,908,763

ค่าจ้างพนักงานจ้าง

สวัสดิการ(20%)

รวม ค่าจ้าง+สวัสดิการ

2,181,480	2,253,600	2,317,080	2,380,800
486,624	501,888	515,448	528,936
2,668,104	2,755,488	2,832,528	2,909,736

เอกสารอ้างอิง

ตารางวิเคราะห์ค่าใช้จ่ายค่าตอบแทนพนักงานจ้างที่รับเงินอุดหนุน (คิดประโยชน์ตอบแทนอื่น 20% ของเงินเดือนเต็ม)

ที่	สังกัด/ตำแหน่ง	เลขที่ ตำแหน่ง	อันดับ	ค่าตอบแทน	จำนวน ทั้งหมด	จำนวนที่มีอยู่(1)		กำลังคนที่ต้องการเพิ่ม				ภาระค่าใช้จ่ายที่เพิ่มขึ้น (2)				ค่าใช้จ่ายรวม (3)			
						คน	จำนวนเงิน	2555	2556	2557	2558	2555	2556	2557	2558	2555	2556	2557	2558
	กองการศึกษา																		
	งานการศึกษาปฐมวัย																		
	พนักงานจ้างตามภารกิจ																		
26	หัวหน้าศูนย์พัฒนาเด็กเล็ก	จ023	จ3	8,740	1	1	104,880	-	-	-	-	4,800	4,800	4,920	4,800	109,680	114,480	119,400	124,200
27	ครูผู้สอนเด็กอนุบาลและปฐมวัย	จ024	จ1	7,050	1	1	84,600	-	-	-	-	3,360	3,720	3,720	3,720	87,960	91,680	95,400	99,120
29	ผู้ดูแลเด็ก	จ028	จ1	6,050	1	1	72,600	-	-	-	-	2,640	3,120	3,120	3,120	75,240	78,360	81,480	84,600
รวม															272,880	284,520	296,280	307,920	

ตารางวิเคราะห์ค่าใช้จ่ายค่าตอบแทนพนักงานจ้างที่รับเงินอุดหนุน (เฉพาะเงินที่เทศบาลตั้งจ่ายเพิ่มจากรัฐอุดหนุน)

ที่	สังกัด/ตำแหน่ง	เลขที่ ตำแหน่ง	อันดับ	ค่าตอบแทน	จำนวน ทั้งหมด	จำนวนที่มีอยู่(1)		กำลังคนที่ต้องการเพิ่ม				ภาระค่าใช้จ่ายที่เพิ่มขึ้น (2)				ค่าใช้จ่ายรวม (3)			
						คน	จำนวนเงิน	2555	2556	2557	2558	2555	2556	2557	2558	2555	2556	2557	2558
1	หัวหน้าศูนย์พัฒนาเด็กเล็ก	จ.012	จ.1	800	1	1	9,600	-	-	-	-	3,720	3,720	3,720	3,960	13,320	17,040	20,760	24,720
2	ครูผู้สอนเด็กอนุบาลและปฐมวัย	จ.012	จ.1	350	1	1	4,200	-	-	-	-	3,720	3,720	3,720	3,960	7,920	11,640	15,360	19,320
3	ผู้ดูแลเด็ก	จ.013	จ.1	6,050	1	1	-	-	-	-	-	-	-	-	-	-	-	-	-
รวม															21,240	28,680	36,120	44,040	

ประจำ เงินค่าตอบแทนพนักงานจ้าง และประโยชน์ตอบแทนอื่น

ปีงบประมาณ	ประมาณการรายรับ	ประมาณการรายจ่าย	ภาระค่าใช้จ่าย					คิดเป็นร้อยละ
			เงินเดือนพนักงานเทศบาลและลูกจ้างประจำ	ค่าตอบแทนพนักงานจ้าง	ประโยชน์ตอบแทนอื่น	ประโยชน์ตอบแทนอื่น (โบนัส)	รวมค่าใช้จ่าย	
2555	30,504,120	30,503,110	7,628,400	2,668,104	1,525,680	245,000	12,067,184	39.56
2556	33,554,532	33,553,421	7,950,420	2,755,488	1,590,084	269,500	12,565,492	37.45
2557	36,909,985	36,908,763	8,273,820	2,832,528	1,654,764	296,450	13,057,562	35.38

หมายเหตุ ให้ประมาณการรายรับได้ไม่เกินปีละ 10%

บัญชีแสดงการจัดคนลงสู่ตำแหน่งตามแผนอัตรากำลัง 3 ปี (2552-2554) ของเทศบาลตำบลชำสูง อำเภอชำสูง จังหวัดขอนแก่น

ตามประกาศเทศบาลตำบลชำสูง เลขที่ 082/2554 ลงวันที่ 19 พฤศจิกายน 2554

ลำดับที่	ชื่อ - สกุล	คุณวุฒิ	กรอบอัตรากำลังเดิม			กรอบอัตรากำลังใหม่			เงินเดือน (บาท)	หมายเหตุ
			เลขที่ตำแหน่ง	ตำแหน่ง	ระดับ	เลขที่ตำแหน่ง	ตำแหน่ง	ระดับ		
1	นายชาติ มณีสา	ปริญญาโท	00-0101-001	ปลัดเทศบาล	8	00-0101-001	ปลัดเทศบาล	8	27,230	
				(นักบริหารงานเทศบาล)			(นักบริหารงานเทศบาล)			
2	ว่าง	-	00-0101-002	รองปลัดเทศบาล	7	00-0101-002	รองปลัดเทศบาล	7	-	
				(นักบริหารงานเทศบาล)			(นักบริหารงานเทศบาล)			
3	นายพงษ์วิชัย โพธิ์ศรี	ปริญญาตรี	00-0101-003	(นักบริหารงานเทศบาล)	6	00-0101-002	(นักบริหารงานเทศบาล)	6	18,440	
	หน่วยตรวจสอบภายใน									
4	นางสาวสุชัญญา โคกสีอำนวย	ปริญญาตรี	12-0301-001	เจ้าหน้าที่ตรวจสอบภายใน	5	12-0301-001	เจ้าหน้าที่ตรวจสอบภายใน	5	12,240	
	สำนักปลัดเทศบาล									
5	นายชัยยา โพธิ์รุกข์	ปริญญาตรี	01-0102-001	หัวหน้าสำนักปลัดเทศบาล	7	01-0102-001	หัวหน้าสำนักปลัดเทศบาล	7	30,220	
				(นักบริหารงานทั่วไป)			(นักบริหารงานทั่วไป)			
	งานธุรการ									
6	ว่าง	-	01-0212-002	จพ.ธุรการ	2-4/5	01-0212-002	จพ.ธุรการ	2-4/5	-	
7	นางพัทริยา ภูโบราณ	ปริญญาตรี	01-0212-004	จพ.ธุรการ	4	01-0212-004	จพ.ธุรการ	4	9,210	
	ลูกจ้างประจำ									
8	นายวารัตน์ สาโสภา	ประกาศนียบัตรวิชาชีพ	-	พนักงานขับรถยนต์	-	-	พนักงานขับรถยนต์	-	12,090	
9	นายमितศ โพธิ์ศรี	ประถมศึกษา	-	คนงาน	-	-	คนงาน	-	11,860	
10	นายจำลอง ไพรเขียว	ประถมศึกษา	-	คนงาน	-	-	คนงาน	-	11,180	
	งานการเจ้าหน้าที่									
11	นางจิตตินันท์ นาคเจริญ	ปริญญาตรี	01-0208-001	บุคลากร	5	01-0208-001	บุคลากร	5	11,620	
	งานทะเบียนราษฎร									
12	ว่าง	-	01-0215-001	บ.ท.งานทะเบียนและบัตร	3-5/6	01-0215-001	บ.ท.งานทะเบียนและบัตร	3-5/6	-	
13	นางประดับศิลป์ พิณโพธิ์	ปริญญาตรี	01-0214-001	จพ.ทะเบียน	3	01-0214-001	จพ.ทะเบียน	3	8,740	
	ลูกจ้างประจำ									
14	นางจารุวรรณ มีแก้ว	ประกาศนียบัตรวิชาชีพ	-	จ.ทะเบียนและทรัพย์สิน	-	-	จ.ทะเบียนและทรัพย์สิน	-	10,280	
	งานป้องกันและบรรเทาสาธารณภัย									

15	ว่าง	-	01-0222-001	จพ.ป้องกันและบรรเทาฯ	2-4/5	01-0222-001	จพ.ป้องกันและบรรเทาฯ	2-4/5	-	
	ว่าง	-	01-0221-001	จ.ป้องกันและบรรเทาฯ	1-3/4	01-0221-001	จ.ป้องกันและบรรเทาฯ	1-3/4	-	
	ลูกจ้างประจำ									
16	นายเกรียงไกร หม่อมคำหมื่น	มัธยมศึกษาตอนปลาย	-	พนักงานดับเพลิง	-	-	พนักงานดับเพลิง	-	11,860	
	งานประชาสัมพันธ์									
17	นางสิรินยา โยแก้ว	ปริญญาตรี	01-0204-001	จพ.ประชาสัมพันธ์	4	01-0204-001	จพ.ประชาสัมพันธ์	4	10,190	
	งานสวัสดิการสังคม									
18	นางสาวสมปอง นิยะนันท์	ปริญญาตรี	01-0707-001	นวช.สวนสาธารณะ	5	01-0707-001	นวช.สวนสาธารณะ	5	12,240	
19	นายศักดิ์สิทธิ์ แสนบุตร	ประกาศนียบัตรวิชาชีพชั้นสูง	01-0703-001	จพ.พัฒนาชุมชน	3	01-0703-001	จพ.พัฒนาชุมชน	3	10,150	
	งานนิติกร									
20	นายณรงค์ ภู่งาม	ปริญญาตรี	01-0202-001	นิติกร	5	01-0202-001	นิติกร	5	11,620	
	งานแผนและงบประมาณ									
21	นางสาวธิดารัตน์ สิงหาปิด	ปริญญาตรี	01-0201-001	จ.วิเคราะห์นโยบายฯ	5	01-0201-001	จ.วิเคราะห์นโยบายฯ	5	11,000	
22	นางสาวนิตยา บุญจันทร์	ประกาศนียบัตรวิชาชีพชั้นสูง	01-0206-001	จ.บันทึกข้อมูล	3	01-0206-001	จ.บันทึกข้อมูล	3	8,740	
	งานสาธารณสุขและสิ่งแวดล้อม									
23	นายอนุพงศ์ แสนโยธา	ประกาศนียบัตรผู้ช่วยพยาบาล	01-0410-001	จพ.ส่งเสริมสุขภาพ	6ว	01-0410-001	จพ.ส่งเสริมสุขภาพ	6ว	16,570	
24	ว่าง	ประกาศนียบัตรวิชาชีพชั้นสูง	01-0422-001	จพ.สาธารณสุขชุมชน	2-4/5	01-0422-001	จพ.สาธารณสุขชุมชน	2-4/5	-	
	ลูกจ้างประจำ									
25	นายสด แสงจันทร์	ประถมศึกษา	-	พนง.รักษาความสะอาด	-	-	พนง.รักษาความสะอาด	-	11,860	
26	นายวิญญู โพธิ์ศรี	ประถมศึกษา	-	คนงาน	-	-	คนงาน	-	12,330	
27	นายประสิทธิ์ พรหมจักร	มัธยมศึกษาตอนปลาย	-	คนสวน	-	-	คนสวน	-	9,910	
	กองคลัง									
28	นางฉวีรณัฐ คามวัลย์	ปริญญาตรี	04-0103-001	หัวหน้ากองคลัง (นักบริหารงานการคลัง)	7	04-0103-001	หัวหน้ากองคลัง (นักบริหารงานการคลัง)	7	22,170	
	งานการเงินและบัญชี									
29	นางสาวมณีนรัตน์ โพธิ์ศรี	ประกาศนียบัตรวิชาชีพชั้นสูง	04-0306-002	จพ.การเงินและบัญชี	6ว	04-0306-002	จพ.การเงินและบัญชี	6ว	15,800	
	งานสถิติและการคลัง									
30	นางอินทร์ตา สุริยะภา	ปริญญาตรี	04-0306-001	จพ.การเงินและบัญชี	5	04-0306-001	จพ.การเงินและบัญชี	5	12,840	

	งานพัสดุและทรัพย์สิน									
31	นางสาวแพรวพรรณ โพธิ์พัฒน์	ปริญญาตรี	04-0313-001	จพ.พัสดุ	4	04-0313-001	จพ.พัสดุ	4	10,440	
	งานจัดเก็บและพัฒนารายได้									
32	นายอภิวัฒน์ น้อยสนิท	ประกาศนียบัตรวิชาชีพชั้นสูง	04-0308-001	จพ.จัดเก็บรายได้	5	04-0309-001	จพ.จัดเก็บรายได้	5	12,840	ปรับปรุงกำหนด
	งานการประปา									ตำแหน่งจาก
33	จำเอกประสิทธิ์ แสงคำ	นักเรียนจำ พรรคพิเศษ ชั้นปีที่ 2	04-0306-003	จพ.การเงินและบัญชี	4	04-0306-003	จพ.การเงินและบัญชี	4	16,960	เจ้าพนักงานจัดเก็บ รายได้ ระดับ ๕ เป็น เจ้าพนักงาน จัดเก็บรายได้ ระดับ 6ว
	กองช่าง									
34	นายไชยยันต์ ร่มซ้าย	ปริญญาโท	05-0104-001	หัวหน้ากองช่าง (นักบริหารงานช่าง)	7	05-0104-001	หัวหน้ากองช่าง (นักบริหารงานช่าง)	7	21,240	จัดเก็บรายได้ ระดับ 6ว
	งานสาธารณสุขโรค									
35	นายปริญญา ภูโบราณ	ประกาศนียบัตรวิชาชีพชั้นสูง	05-0503-002	นายช่างโยธา	4	05-0503-002	นายช่างโยธา	4	9,440	
	งานวิศวกรรม									
36	นายปรัชญา แก้วกัลยา	ปริญญาตรี	05-0502-002	นายช่างโยธา	3	05-0503-003	นายช่างโยธา	3	8,540	
	งานอาคารสถานที่และไฟฟ้าสาธารณะ									
	ว่าง	-	05-0503-001	นายช่างโยธา	2-4/5	05-0503-001	นายช่างโยธา	2-4/5	-	
	งานธุรการ									
37	นางสาวธัญรัตน์ น้อยสนิท	ประกาศนียบัตรวิชาชีพชั้นสูง	05-0212-003	จพ.ธุรการ	4	05-0212-003	จพ.ธุรการ	4	10,700	
	กองการศึกษา									
38	ว่าง	-	08-0108-001	หัวหน้ากองการศึกษา (นักบริหารการศึกษา)	6	08-0108-001	หัวหน้ากองการศึกษา (นักบริหารการศึกษา)	6	-	
	งานธุรการ									
39	นางพาชื่น เลิงภูบัง	ปริญญาตรี	08-0212-001	จพ.ธุรการ	6ว	08-0212-001	จพ.ธุรการ	6ว	19,580	
	งานส่งเสริมประเพณีศิลปวัฒนธรรม									
40	นางอมรินทร์ อภัยภักดิ์	ปริญญาตรี	08-0805-001	นวช.ศึกษา	5	08-0805-001	นวช.ศึกษา	5	12,240	
	ว่าง	ปริญญาตรี	08-0803-001	สันทนการ	3-5/6ว	08-0803-001	สันทนการ	3-5/6ว	-	
	งานการศึกษาปฐมวัย									
41	นายเสน่ห์ โอตพิมพ์	ปริญญาตรี	08-0805-002	นวช.ศึกษา	5	08-0805-002	นวช.ศึกษา	5	11,310	
	ศูนย์พัฒนาเด็กเล็ก ทต.ชำสูง									
42	น.ส.สำรวย สะตะ	ปริญญาตรี	40-2-0018	ครูผู้ดูแลเด็ก	ครูผู้ช่วย	40-2-0018	ครูผู้ดูแลเด็ก	ครูผู้ช่วย		

10. ภาระค่าใช้จ่ายเกี่ยวกับอัตราค่าตอบแทน(ค่าจ้าง)และประโยชน์ตอบแทนอื่น (รวม)

10.1 แบบวิเคราะห์ค่าใช้จ่ายเกี่ยวกับอัตราค่าตอบแทน และประโยชน์ตอบแทนอื่นตามแผนอัตรากำลัง 4 ปี (2556-2559) รอบที่ 3

ที่	สังกัด/ตำแหน่ง	เลขที่ตำแหน่ง	อันดับ	ค่าตอบแทน	จำนวนทั้งหมด	จำนวนที่มีอยู่(1)		กำลังคนที่ต้องการเพิ่ม				ภาระค่าใช้จ่ายที่เพิ่มขึ้น(2)				ค่าใช้จ่ายรวม(3)			
						คน	จำนวนเงิน	2556	2557	2558	2559	2556	2557	2558	2559	2556	2557	2558	2559
	สำนักปลัดเทศบาล																		
	งานธุรการ																		
1	ผู้ช่วยเจ้าหน้าที่ธุรการ	จ001	จ1	7,640	1	1	91,680	-	-	-	-	16,320	6,480	6,960	7,320	108,000	114,480	121,440	128,760
2	พนักงานขับรถยนต์	จ003	จ1	6,790	1	1	81,480	-	-	-	-	26,520	6,480	6,960	7,320	108,000	114,480	121,440	128,760
	งานการเจ้าหน้าที่																		
3	คนงาน	จ004	-	5,340	1	1	64,080	-	-	-	-	43,920	0	0	0	108,000	108,000	108,000	108,000
	งานสวัสดิการสังคม																		
4	ผู้ช่วยเจ้าหน้าที่พัฒนาชุมชน	จ029	จ1	6,050	1	1	72,600	-	-	-	-	35,400	6,480	6,960	7,320	108,000	114,480	121,440	128,760
	งานสุขาภิบาลอนามัยสิ่งแวดล้อม																		
5	ผู้ช่วยเจ้าหน้าที่สุขาภิบาล	จ005	จ1	6,530	1	1	78,360	-	-	-	-	29,640	6,480	6,960	7,320	108,000	114,480	121,440	128,760
6	ผู้ช่วยเจ้าหน้าที่สวนสาธารณะ	จ006	จ1	6,790	1	1	81,480	-	-	-	-	26,520	6,480	6,960	7,320	108,000	114,480	121,440	128,760
7	คนงานประจำรถขยะ	จ007	-	5,340	1	1	64,080	-	-	-	-	43,920	0	0	0	108,000	108,000	108,000	108,000
8	คนงานประจำรถขยะ	จ008	-	5,340	1	1	64,080	-	-	-	-	43,920	0	0	0	108,000	108,000	108,000	108,000
9	คนงานประจำรถขยะ	จ009	-	5,340	1	1	64,080	-	-	-	-	43,920	0	0	0	108,000	108,000	108,000	108,000
10	คนงานประจำรถขยะ	จ010	-	5,340	1	1	64,080	-	-	-	-	43,920	0	0	0	108,000	108,000	108,000	108,000
11	คนงานประจำรถขยะ	จ011	-	5,340	1	1	64,080	-	-	-	-	43,920	0	0	0	108,000	108,000	108,000	108,000
12	คนงานประจำรถขยะ	จ012	-	5,340	1	1	64,080	-	-	-	-	43,920	0	0	0	108,000	108,000	108,000	108,000
13	คนงานประจำรถขยะ	จ013	-	5,340	1	1	64,080	-	-	-	-	43,920	0	0	0	108,000	108,000	108,000	108,000
14	คนงานประจำรถขยะ	จ014	-	5,340	1	1	64,080	-	-	-	-	43,920	0	0	0	108,000	108,000	108,000	108,000
15	คนงาน	จ026	-	5,340	1	1	64,080	-	-	-	-	43,920	0	0	0	108,000	108,000	108,000	108,000
	กองคลัง																		
	งานการเงินและบัญชี																		
16	ผู้ช่วยเจ้าพนักงานการเงินและบัญชี	จ015	จ2	8,120	1	1	97,440	-	-	-	-	10,560	6,480	6,960	7,320	108,000	114,480	121,440	128,760
	งานธุรการ																		
17	ผู้ช่วยเจ้าพนักงานธุรการ	จ017	จ2	9,520	1	1	114,240	-	-	-	-	6,960	7,320	7,800	8,280	121,200	128,520	136,320	144,600
	งานการประปา																		
18	คนงาน	จ018	-	5,340	1	1	64,080	-	-	-	-	43,920	0	0	0	108,000	108,000	108,000	108,000

	กองช่าง														-	-	-	-	
	งานสาธารณูปโภค														-	-	-	-	
19	คนงาน	จ020	-	5,340	1	1	64,080	-	-	-	-	43,920	0	0	0	108,000	108,000	108,000	108,000
20	พนักงานขับเครื่องจักรกลขนาดกลาง	จ027	จ3	8,740	1	1	104,880	-	-	-	-	3,120	6,480	6,960	7,320	108,000	114,480	121,440	128,760
	งานอาคารสถานที่และไฟฟ้าสาธารณะ															-	-	-	-
21	ผู้ช่วยนายช่างไฟฟ้า	จ021	จ2	9,520	1	1	114,240	-	-	-	-	6,960	7,320	7,800	8,280	121,200	128,520	136,320	144,600
	กองการศึกษา															-	-	-	-
	งานกีฬาและนันทนาการ															-	-	-	-
22	ผู้ช่วยเจ้าหน้าที่ศูนย์เยาวชน	จ022	จ1	6,790	1	1	81,480	-	-	-	-	26,520	6,480	6,960	7,320	108,000	114,480	121,440	128,760
	งานการศึกษาปฐมวัย															-	-	-	-
23	ภารโรง	จ025	-	5,340	1	1	64,080	-	-	-	-	43,920	0	0	0	108,000	108,000	108,000	108,000
24	ผู้ดูแลเด็ก	จ028	จ1	6,050	1	1	72,600	-	-	-	-	35,400	6,480	6,960	7,320	108,000	114,480	121,440	128,760
25	ผู้ดูแลเด็ก	จ.019	จ1	6,050	1	1	72,600	-	-	-	-	35,400	6,480	6,960	7,320	108,000	114,480	121,440	128,760
	รวม				25	25										2,726,400	2,805,840	2,891,040	2,980,800
	ประมาณการประโยชน์ตอบแทนอื่น 20%															545,280	561,168	578,208	596,160
	ประมาณการประโยชน์ตอบแทนอื่นเป็นกรณีพิเศษ(โบนัส)															200,000	220,000	242,000	266,200
	เงินเดือน+ประจำ+สวัสดิการ															8,787,672	9,176,676	9,582,157	9,582,157
	รวมเป็นค่าใช้จ่ายบุคคลทั้งสิ้น															12,259,352	12,763,684	13,293,405	13,425,317
	รวมไม่เกินร้อยละ 40															39.67	37.55	35.55	35.91

ประมาณการรายจ่ายปีงบฯ 56 =	30,900,000
ประมาณการรายจ่ายปีงบฯ 57 =	33,990,000
ประมาณการรายจ่ายปีงบฯ 58 =	37,389,000

ค่าจ้างพนักงานจ้าง
สวัสดิการ(20%)
รวม ค่าจ้าง+สวัสดิการ

2,726,400	2,805,840	2,891,040	2,980,800
545,280	561,168	578,208	596,160
3,271,680	3,367,008	3,469,248	3,576,960

เอกสารอ้างอิง

ตารางวิเคราะห์ค่าใช้จ่ายค่าตอบแทนพนักงานจ้างที่รับเงินอุดหนุน (คิดประโยชน์ตอบแทนอื่น 20% ของเงินเดือนเต็ม)

ที่	สังกัด/ตำแหน่ง	เลขที่ ตำแหน่ง	อันดับ	ค่าตอบแทน	จำนวน ทั้งหมด	จำนวนที่มีอยู่(1)		กำลังคนที่ต้องการเพิ่ม				ภาระค่าใช้จ่ายที่เพิ่มขึ้น (2)				ค่าใช้จ่ายรวม (3)			
						คน	จำนวนเงิน	2555	2556	2557	2558	2555	2556	2557	2558	2555	2556	2557	2558
	กองการศึกษา																		
	งานการศึกษาปฐมวัย																		
	พนักงานจ้างตามภารกิจ																		
	หัวหน้าศูนย์พัฒนาเด็กเล็ก	จ023	จ3	8,740	1	1	104,880	-	-	-	-	4,800	4,800	4,920	4,800	109,680	114,480	119,400	124,200
	ครูผู้สอนเด็กอนุบาลและปฐมวัย	จ024	จ1	7,050	1	1	84,600	-	-	-	-	3,360	3,720	3,720	3,720	87,960	91,680	95,400	99,120
	ผู้ดูแลเด็ก	จ028	จ1	6,050	1	1	72,600	-	-	-	-	2,640	3,120	3,120	3,120	75,240	78,360	81,480	84,600
	รวม															272,880	284,520	296,280	307,920

ตารางวิเคราะห์ค่าใช้จ่ายค่าตอบแทนพนักงานจ้างที่รับเงินอุดหนุน (เฉพาะเงินที่เทศบาลตั้งจ่ายเพิ่มจากรัฐอุดหนุน)

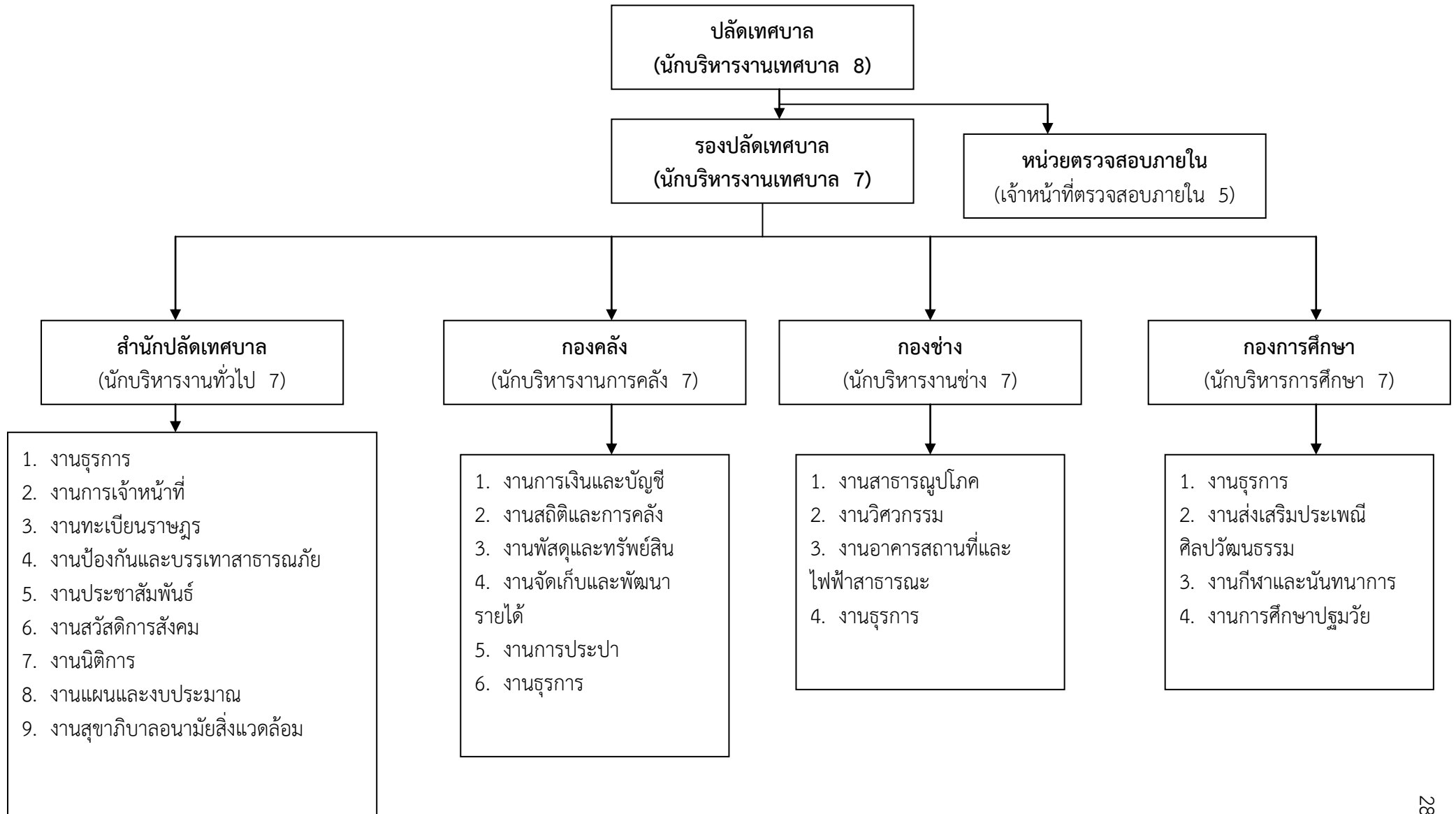
ที่	สังกัด/ตำแหน่ง	เลขที่ ตำแหน่ง	อันดับ	ค่าตอบแทน	จำนวน ทั้งหมด	จำนวนที่มีอยู่(1)		กำลังคนที่ต้องการเพิ่ม				ภาระค่าใช้จ่ายที่เพิ่มขึ้น (2)				ค่าใช้จ่ายรวม (3)			
						คน	จำนวนเงิน	2555	2556	2557	2558	2555	2556	2557	2558	2555	2556	2557	2558
1	หัวหน้าศูนย์พัฒนาเด็กเล็ก	จ.012	จ.1	800	1	1	9,600	-	-	-	-	3,720	3,720	3,720	3,960	13,320	17,040	20,760	24,720
2	ครูผู้สอนเด็กอนุบาลและปฐมวัย	จ.012	จ.1	350	1	1	4,200	-	-	-	-	3,720	3,720	3,720	3,960	7,920	11,640	15,360	19,320
3	ผู้ดูแลเด็ก	จ.013	จ.1	6,050	1	1	-	-	-	-	-	-	-	-	-	-	-	-	-
	รวม															21,240	28,680	36,120	44,040

10.2 ภาระค่าใช้จ่ายเกี่ยวกับเงินเดือน ค่าจ้างประจำ เงินค่าตอบแทนพนักงานจ้าง และประโยชน์ตอบแทนอื่น

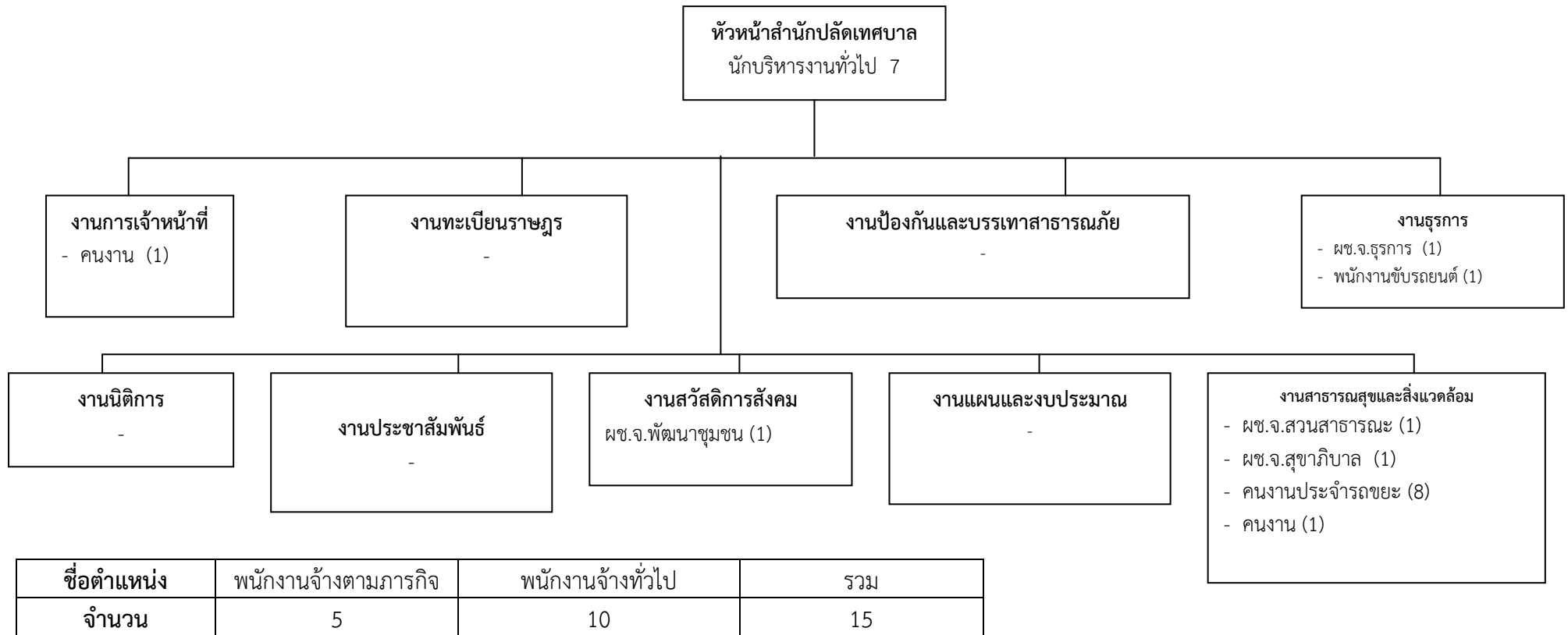
ปีงบประมาณ	ประมาณการ รายรับ	ประมาณการ รายจ่าย	ภาระค่าใช้จ่าย			ประโยชน์ตอบแทนอื่น		รวมค่าใช้จ่าย	คิดเป็นร้อยละ
			เงินเดือนพนักงานเทศบาล	ค่าจ้าง ลูกจ้างประจำ	ค่าตอบแทน พนักงานจ้าง	ร้อยละ 20	โบนัส		
2556	30,900,000	27,446,150	6,156,900	1,166,160	2,726,400	2,009,892	200,000	12,259,352	39.67
2557	33,990,000	30,220,765	6,364,454	1,282,776	2,805,840	2,090,614	220,000	12,763,684	37.55
2558	37,389,000	33,242,842	6,574,077	1,411,054	2,891,040	2,175,234	242,000	13,293,405	35.55
2559	37,389,000	33,242,842	6,574,077	1,411,054	2,980,800	2,193,186	266,200	13,425,317	35.91

11. แผนภูมิโครงสร้างการแบ่งส่วนราชการและกรอบอัตรากำลังตามแผนอัตรากำลังพนักงานจ้าง 4 ปี (2556 - 2559)

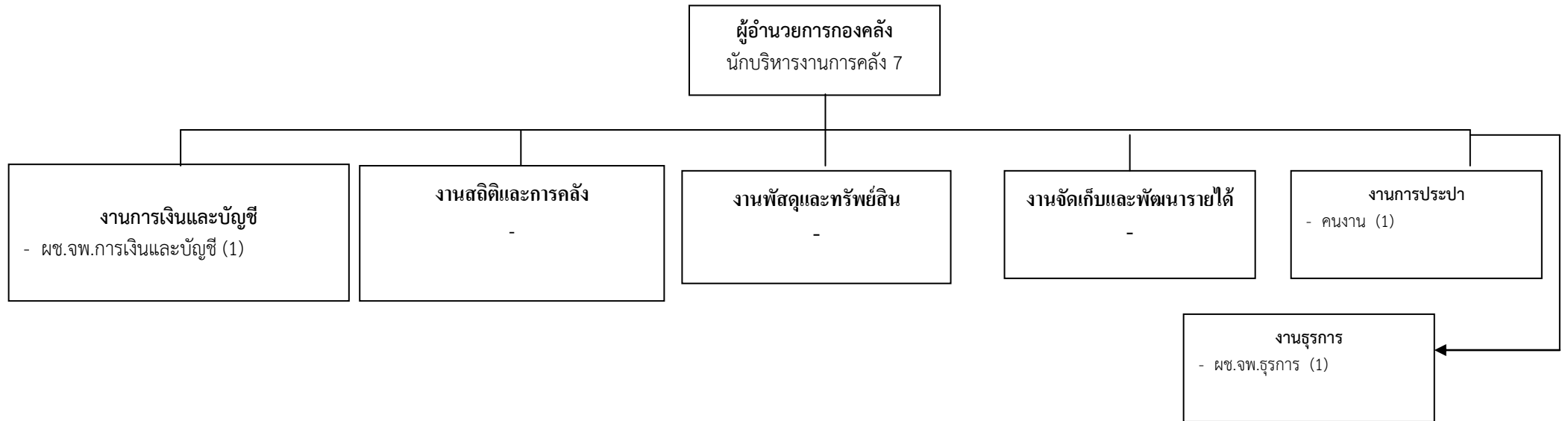
11.1 กรอบโครงสร้างส่วนราชการของเทศบาลตำบลชำสูง
เทศบาลขนาดกลาง



โครงสร้างกรอบอัตรากำลังสำนักปลัดเทศบาล

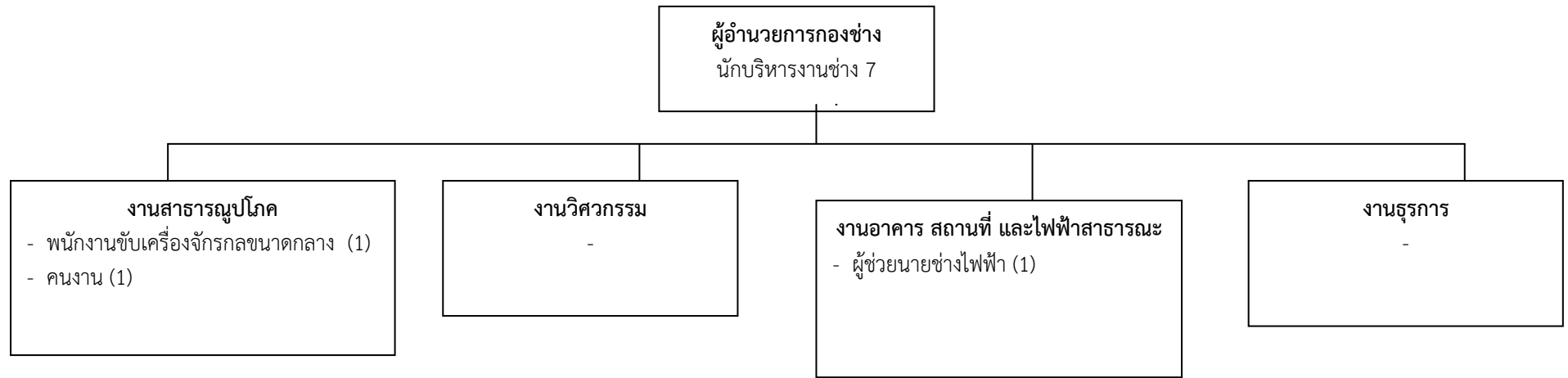


โครงสร้างกรอบอัตรากำลังกองคลัง



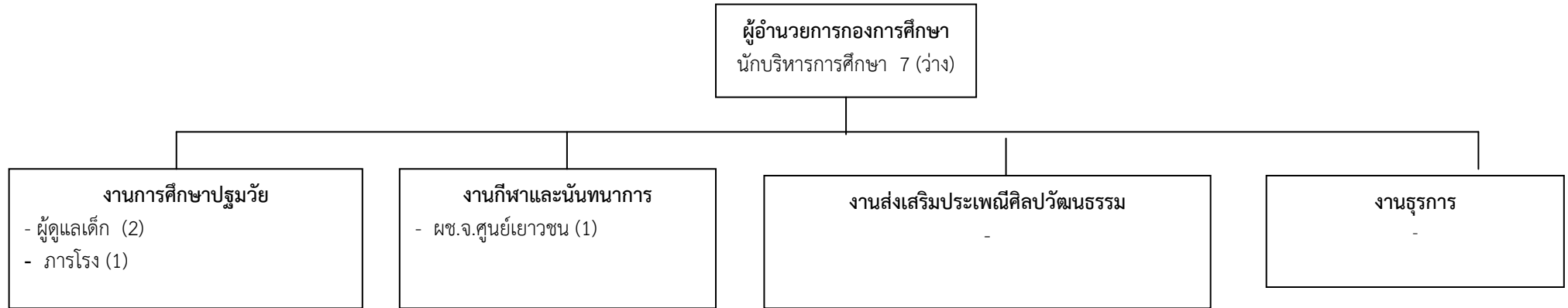
ชื่อตำแหน่ง	พนักงานจ้างตามภารกิจ	พนักงานจ้างทั่วไป	รวม
จำนวน	2	1	3

โครงสร้างกรอบอัตรากำลังกองช่าง



ชื่อตำแหน่ง	พนักงานจ้างตามภารกิจ	พนักงานจ้างทั่วไป	รวม
จำนวน	2	1	3

โครงสร้างกรอบอัตรากำลังกองการศึกษา



ชื่อตำแหน่ง	พนักงานจ้างตามภารกิจ	พนักงานจ้างทั่วไป	รวม
จำนวน	3	1	4

12. บัญชีแสดงจัดคนลงสู่ตำแหน่งและการกำหนดเลขที่ตำแหน่งในส่วนราชการ
สำนักปลัดเทศบาล

ที่	ชื่อ-สกุล	คุณวุฒิการศึกษา	กรอบอัตรากำลังพนักงานจ้าง		อัตราค่าตอบแทน	หมายเหตุ
			ชื่อตำแหน่ง	ประเภทพนักงานจ้าง		
1	นางสาวพรสุภิจา เจริญเวียง	ประกาศนียบัตรวิชาชีพชั้นสูง (การบัญชี)	ผู้ช่วยเจ้าหน้าที่ธุรการ	ตามภารกิจ (ผู้มีคุณวุฒิ)	7,640	
2	นายชาญชัย โพธิ์ศรี	ศาสตราจารย์บัณฑิต (รัฐศาสตร์การปกครอง)	พนักงานขับรถยนต์	ตามภารกิจ (ผู้มีทักษะ)	6,790	
3	นายสุชาติ โพธิ์ศรี	รัฐศาสตรบัณฑิต (การเมืองการปกครอง)	ผู้ช่วยเจ้าหน้าที่พัฒนาชุมชน	ตามภารกิจ (ผู้มีคุณวุฒิ)	6,050	
4	นางสาวจิตราภรณ์ กุดทิง	วิทยาศาสตร์บัณฑิต (วิทยาศาสตร์และเทคโนโลยีอาหาร)	ผู้ช่วยเจ้าหน้าที่สุขาภิบาล	ตามภารกิจ (ผู้มีคุณวุฒิ)	6,530	
5	นายปรกรณ์ สุริยงค์	วิทยาศาสตร์บัณฑิต (เทคโนโลยีสิ่งแวดล้อม)	ผู้ช่วยเจ้าหน้าที่สวนสาธารณะ	ตามภารกิจ (ผู้มีคุณวุฒิ)	6,790	
6	นางสาวบัวทอง สีสุรีย์	ศาสตราจารย์บัณฑิต (รัฐศาสตร์การปกครอง)	คนงาน	จ้างทั่วไป	5,340	
7	นายชัยณรงค์ ศรีโสภา	ม.6	คนงานประจำรถขยะ	จ้างทั่วไป	5,340	
8	นายสวาท โพธิ์ศรี	ป.6	คนงานประจำรถขยะ	จ้างทั่วไป	5,340	
9	นายทำพล สีดา	ป.6	คนงานประจำรถขยะ	จ้างทั่วไป	5,340	
10	นายอล่าม โพธิ์ศรี	ม.6	คนงานประจำรถขยะ	จ้างทั่วไป	5,340	
11	นายอำคา โพธิ์ศรี	ป.6	คนงานประจำรถขยะ	จ้างทั่วไป	5,340	
12	นายอารักษ์ จันทร์โคตร	ม.6	คนงานประจำรถขยะ	จ้างทั่วไป	5,340	
13	นายคำพา แสนบุตร	ป.6	คนงานประจำรถขยะ	จ้างทั่วไป	5,340	
14	นายสมยศ อาษาสนา	ป.6	คนงานประจำรถขยะ	จ้างทั่วไป	5,340	
15	นางบังอร โพธิ์ศรี	ม.6	คนงาน	จ้างทั่วไป	5,340	

กองคลัง

ที่	ชื่อ-สกุล	คุณวุฒิการศึกษา	กรอบอัตรากำลังพนักงานจ้าง		อัตราค่าตอบแทน	หมายเหตุ
			ชื่อตำแหน่ง	ประเภทพนักงานจ้าง		
16	นางสาวประภาพร เมืองนาค	ประกาศนียบัตรวิชาชีพชั้นสูง (การบัญชี)	ผู้ช่วยเจ้าพนักงานการเงินและบัญชี	ตามภารกิจ (ผู้มีคุณวุฒิ)	8,120	
17	นางสาวปิยะพร โพธิ์ศรี	บริหารธุรกิจบัณฑิต (การบัญชี)	ผู้ช่วยเจ้าพนักงานธุรการ	ตามภารกิจ (ผู้มีคุณวุฒิ)	9,520	
18	นางบุษบา ค่อมบุสดี	บริหารธุรกิจบัณฑิต (การจัดการทั่วไป)	คนงาน	จ้างทั่วไป	5,340	

กองช่าง

19	นายศิวักร มาตสมบัติ	ประกาศนียบัตรวิชาชีพชั้นสูง (ไฟฟ้ากำลัง)	ผู้ช่วยนายช่างไฟฟ้า	ตามภารกิจ (ผู้มีคุณวุฒิ)	9,520	
20	นายพนม บุญแสน	ม.6	พนักงานขับเครื่องจักรกลขนาดกลาง	ตามภารกิจ (ผู้มีทักษะ)	8,740	
21	นายวิรัช กองเพชร	ม.6	คนงาน	จ้างทั่วไป	5,340	

กองการศึกษา

22	นายศิริราช มาตย์สมบัติ	ครุศาสตรบัณฑิต (พลศึกษา)	ผู้ช่วยเจ้าหน้าที่ศูนย์เยาวชน	ตามภารกิจ (ผู้มีคุณวุฒิ)	6,790	
23	นางสาวนิภารัตน์ โพธิ์ศรี	ประกาศนียบัตรวิชาชีพชั้นสูง (คอมพิวเตอร์ธุรกิจ)	ผู้ดูแลเด็ก	ตามภารกิจ (ผู้มีคุณวุฒิ)	6,050	
24	นางฉวีวรรณ ทับวิธ	ครุศาสตรบัณฑิต (สังคมศึกษา)	ผู้ดูแลเด็ก	ตามภารกิจ (ผู้มีคุณวุฒิ)	6,050	
25	นายยอดธง โพธิ์ศรี	ม.6	ภารโรง	จ้างทั่วไป	5,340	

13. แนวทางการพัฒนาพนักงานและลูกจ้างของเทศบาลตำบลชำสูง

13.1 หลักการและเหตุผล

การพัฒนาองค์กรให้เป็นองค์กรที่มีศักยภาพ สามารถแข่งขันได้ ทั้งในระดับพื้นที่ และระดับสากล เป็นสิ่งที่มีความจำเป็นอย่างยิ่งในปัจจุบัน ซึ่งเป็นยุคแห่งการแข่งขันไร้พรมแดน (Globalization) โดยต้องอาศัยความรู้ ความสามารถของบุคลากร องค์กรความรู้ และการบริหารจัดการที่ดีตามหลักธรรมาภิบาล คือ ปัจจัยสำคัญที่จะช่วยให้ องค์กรมีการพัฒนาสู่ความเป็นเลิศได้

เพื่อให้การปฏิบัติหน้าที่ของพนักงาน ลูกจ้างและพนักงานจ้างเป็นไปอย่างมีคุณภาพ จำเป็นต้องได้รับการพัฒนาให้ทันต่อการเปลี่ยนแปลงในยุคโลกาภิวัตน์ โดยต้องพัฒนาความรู้ความสามารถในการปฏิบัติงาน ทั้งด้านการบริหาร วิชาการ คุณธรรมและจริยธรรม ดังนั้น เทศบาลตำบลชำสูงจึงมีความจำเป็นอย่างยิ่งที่ต้องจัดทำ แผนพัฒนาบุคลากรให้มีประสิทธิภาพ และมีระบบการบริหารจัดการภายในองค์กรให้ทันสมัย และมีมาตรฐานของการ ให้บริการประชาชนทุก ๆ ด้าน

13.2 วิสัยทัศน์และยุทธศาสตร์ในการพัฒนาบุคลากรเทศบาลตำบลชำสูง

11.2.1 วิสัยทัศน์ในการพัฒนาบุคลากรของเทศบาลตำบลชำสูง

“เจ้าหน้าที่เทศบาลตำบลชำสูงมีความรู้ มีความสามารถ มีคุณธรรม”

11.2.2 ยุทธศาสตร์การพัฒนาบุคลากรของเทศบาลตำบลชำสูง

- 1) ยุทธศาสตร์ด้านการพัฒนาคุณธรรมจริยธรรม
- 2) ยุทธศาสตร์ด้านการพัฒนาความรู้พื้นฐานในการปฏิบัติราชการ
- 3) ยุทธศาสตร์ด้านการพัฒนาความรู้เกี่ยวกับงานในหน้าที่รับผิดชอบ
- 4) ยุทธศาสตร์ด้านการพัฒนาความรู้ของเจ้าหน้าที่
- 5) ยุทธศาสตร์ด้านการพัฒนาการบริหารงานของเจ้าหน้าที่

13.3 วัตถุประสงค์

11.3.1 เพื่อเป็นแนวทางในการพัฒนาบุคลากรของเทศบาลตำบลชำสูง ประจำปี 2555 - 2557

11.3.2 เพื่อให้ผู้บริหารรับทราบ และใช้เป็นแนวทางในการพัฒนาพนักงานเทศบาล ลูกจ้างประจำ และพนักงานจ้างของเทศบาลตำบลชำสูง

13.4 ขอบเขตการพัฒนา

ครอบคลุมการพัฒนา 5 ด้าน ได้แก่ ความรู้พื้นฐานในการปฏิบัติราชการ การพัฒนาความรู้เกี่ยวกับงานในหน้าที่รับผิดชอบ การพัฒนาความรู้ การพัฒนาทักษะด้านการบริหารงาน และด้านคุณธรรมจริยธรรม

13.5 เป้าหมาย

5.1 เชิงปริมาณ บุคลากรในเทศบาลตำบลชำสูง ได้แก่ พนักงานเทศบาล ลูกจ้างประจำ และพนักงานจ้างทุกคน จำนวน 60 คน

5.2 เชิงคุณภาพ เจ้าหน้าที่เทศบาลทุกคนมีความรู้ความสามารถ และมีคุณธรรม จริยธรรม เป็นเครื่องมือกำกับพฤติกรรมการทำงาน

13.6 งบประมาณ

ใช้งบประมาณตามเทศบัญญัติงบประมาณรายจ่ายประจำปี ดังนี้

1.) งบประมาณ พ.ศ. 2555	จำนวน 975,000 บาท
2.) งบประมาณ พ.ศ. 2556	จำนวน 975,000 บาท
3.) งบประมาณ พ.ศ. 2557	จำนวน 975,000 บาท
รวมทั้งสิ้น 2,925,000 บาท	

13.7 ผู้รับผิดชอบ

13.7.1 งานการเจ้าหน้าที่ สำนักปลัดเทศบาล รับผิดชอบการจัดทำแผนพัฒนาบุคลากร

13.7.2 ทุกส่วนราชการของเทศบาล รับผิดชอบการปฏิบัติตามแผน

13.7.3 คณะกรรมการจัดทำแผนพัฒนาบุคลากรเทศบาล รับผิดชอบการติดตามและประเมินผล

13.8 ขั้นตอนการดำเนินงาน

13.8.1 สำรวจความต้องการในการพัฒนาบุคลากร

13.8.2 วิเคราะห์ข้อมูล และจัดทำแผนพัฒนาบุคลากรประจำปี

13.8.3 เสนอแผนพัฒนาบุคลากรประจำปีต่อคณะกรรมการจัดทำแผนพัฒนาบุคลากรเทศบาล
ตำบลชำสูง

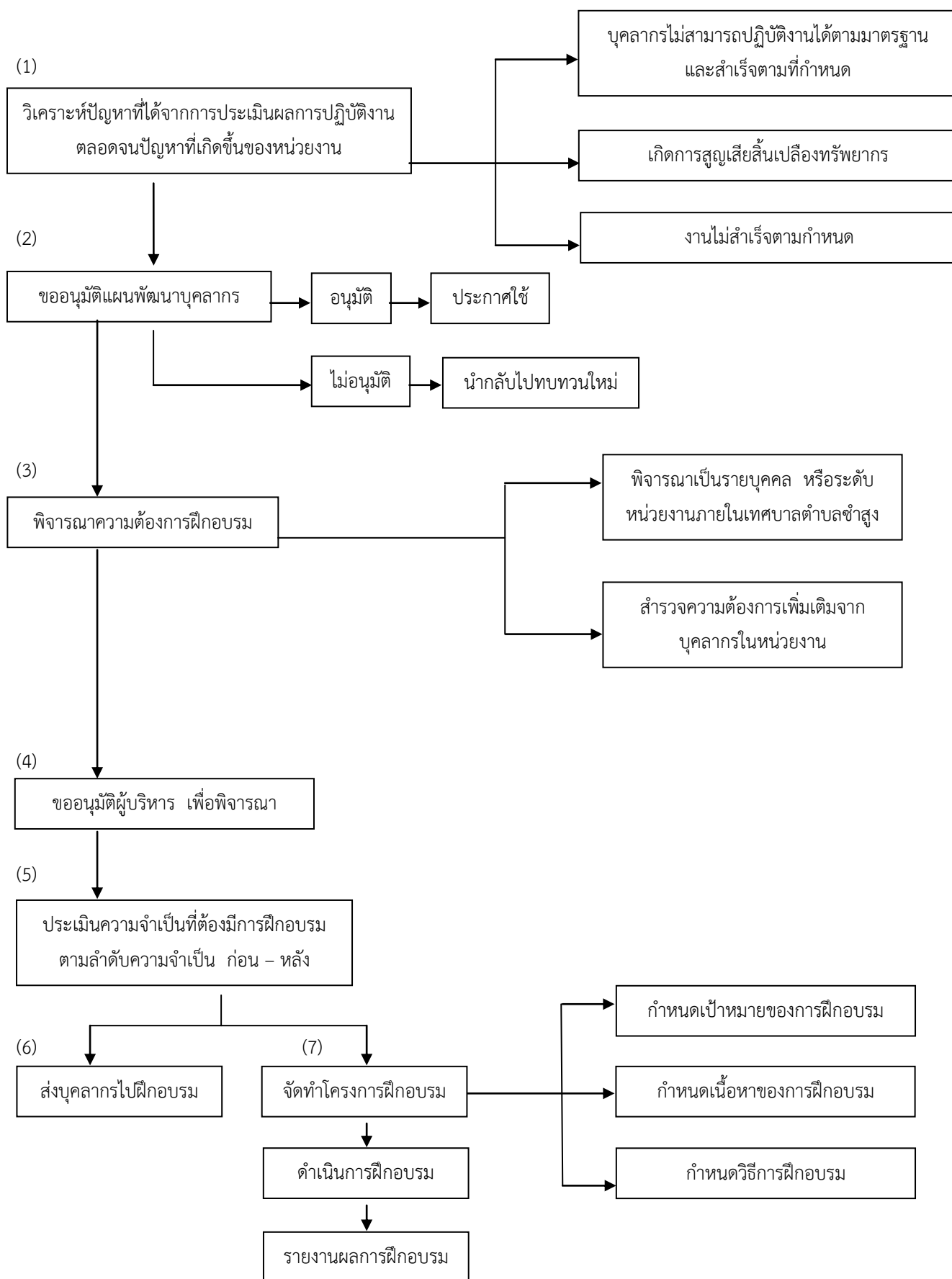
13.8.4 แก้ไขปรับปรุงตามข้อเสนอแนะของคณะกรรมการจัดทำแผนพัฒนาบุคลากรเทศบาล
ตำบลชำสูง

13.8.5 เสนอผลการพิจารณาแผนพัฒนาบุคลากรประจำปี ให้นายกเทศมนตรีตำบลชำสูงพิจารณา
อนุมัติและประกาศใช้

13.8.6 จัดทำรายงานผลการดำเนินการตามแผนพัฒนาบุคลากรประจำปี

13.8.7 เสนอรายงานผลการดำเนินการตามแผนพัฒนาบุคลากรประจำปี และผลการประเมินและ
ติดตามผลเสนอคณะกรรมการจัดทำแผนพัฒนาบุคลากรของเทศบาลตำบลชำสูง

13.9 แผนผังขั้นตอนการจัดทำแผนพัฒนาบุคลากรของเทศบาลตำบลชำสูง



13.10 ตารางการปฏิบัติตามแผนพัฒนาบุคลากรประจำปี

รายการ	เดือน											
	ต.ค.	พ.ย.	ธ.ค.	ม.ค.	ก.พ.	มี.ค.	เม.ย.	พ.ค.	มิ.ย.	ก.ค.	ส.ค.	ก.ย.
1. วิเคราะห์ปัญหาที่ได้จากการประเมินผลการปฏิบัติงาน	→											
2. พิจารณาว่าบุคลากรของหน่วยงานที่สมควรจัดให้มีการฝึกอบรม		→										
3. ดำเนินการเสนอผู้บริหาร เพื่อพิจารณาสั่งการ			→									
4. ประเมินความจำเป็นที่ต้องมีการฝึกอบรมจัดลำดับความจำเป็นก่อน - หลัง			→									
5. จัดส่งบุคลากรไปฝึกอบรมหรือจัดทำโครงการฝึกอบรมที่ได้รับความเห็นชอบ				→								
6. ดำเนินการฝึกอบรมตามโครงการที่วางแผนไว้				→								
7. รายงานผลการดำเนินการฝึกอบรมตามโครงการ				→								
8. แก้ไขปรับปรุงตามข้อเสนอแนะ											→	
9. ประเมินผล	ดำเนินการก่อนและหลังการฝึกอบรม											

13.11 แผนงานโครงการตามแผนพัฒนาบุคลากรของเทศบาลตำบลชำสูง ประจำปีงบประมาณ 2555 - 2557

5.) ยุทธศาสตร์ด้านการบริหารงานของเจ้าหน้าที่

โครงการ / กิจกรรม	วัตถุประสงค์	กลุ่มเป้าหมายและพื้นที่ดำเนินการ	งบประมาณและที่มา			ตัวชี้วัด (KPI)	ผู้รับผิดชอบ
			2555 (บาท)	2556 (บาท)	2557 (บาท)		
3.) โครงการฝึกสมาธิโยคะเพื่อสุขภาพ	เพื่อเป็นการส่งเสริมสุขภาพทั้งทางร่างกายและจิตใจ ส่งผลให้พนักงาน ผู้บริหาร และลูกจ้าง มีสมาธิในการทำงานเกิดประสิทธิภาพมากยิ่งขึ้น	1) พนักงานเทศบาล ลูกจ้าง และพนักงานจ้าง จำนวน 60 คน 2) คณะผู้บริหารและสมาชิกสภาเทศบาล จำนวน 17 คน 3) สถานที่ฝึกอบรม ณ สำนักงานเทศบาลตำบลชำสูง	10,000 (งบเทศบาล)	10,000 (งบเทศบาล)	10,000 (งบเทศบาล)	คณะผู้บริหาร ข้าราชการ และลูกจ้างเทศบาลทุกคน มีสุขภาพกาย และจิตใจดี ไม่ส่งผลกระทบต่อการทำงาน ปฏิบัติหน้าที่	กองคลัง

14. ประกาศคุณธรรม จริยธรรมของพนักงานและลูกจ้างเทศบาลตำบลชำสูง

ตามที่คณะกรรมการมาตรฐานการบริหารงานบุคคลส่วนท้องถิ่น (ก.ถ.) ได้กำหนดมาตรฐานทางคุณธรรมและจริยธรรมของข้าราชการ พนักงาน และลูกจ้างขององค์กรปกครองส่วนท้องถิ่น ซึ่งได้ประมวลขึ้นจากข้อเสนอแนะของผู้บริหารท้องถิ่น สมาชิกสภาท้องถิ่น ข้าราชการหรือพนักงานส่วนท้องถิ่น ลูกจ้างในองค์กรปกครองส่วนท้องถิ่น และประชาชนผู้รับบริการจากองค์กรปกครองส่วนท้องถิ่น โดยมีวัตถุประสงค์ เพื่อใช้เป็นหลักการและแนวทางปฏิบัติให้ข้าราชการหรือพนักงานส่วนท้องถิ่นและลูกจ้างขององค์กรปกครองส่วนท้องถิ่น โดยทั่วไปใช้ยึดถือปฏิบัติเป็นเครื่องกำกับความประพฤติ ประกอบด้วย

1. พึงดำรงตนให้ตั้งมั่นอยู่ในศีลธรรม ปฏิบัติหน้าที่ด้วยความซื่อสัตย์ สุจริต เสียสละ และมีความรับผิดชอบ
2. พึงปฏิบัติหน้าที่อย่างเปิดเผย โปร่งใส พร้อมให้ตรวจสอบ
3. พึงให้บริการด้วยความเสมอภาค สะดวก รวดเร็ว มีอัธยาศัยไมตรี โดยยึดประโยชน์ของประชาชน เป็นหลัก

4. พึงปฏิบัติหน้าที่โดยยึดผลสัมฤทธิ์ ของงานอย่างคุ้มค่า
5. พึงพัฒนาทักษะ ความรู้ ความสามารถ และตนเองให้ทันสมัยอยู่เสมอ

เทศบาลตำบลชำสูง ขอประกาศให้มาตรฐานทั้ง 5 ประการดังกล่าวข้างต้น เป็น “มาตรฐานทางคุณธรรมและจริยธรรมของพนักงานและลูกจ้างของเทศบาลตำบลชำสูง ด้วย และขอกำหนดมาตรฐานทางคุณธรรมและจริยธรรมสำหรับพนักงานและลูกจ้างของเทศบาลตำบลชำสูง เพื่อยึดถือเป็นแนวทางสำหรับประพฤติตนและเป็นหลักการในการปฏิบัติงานเพิ่มเติม ดังนี้

คุณธรรมและจริยธรรมต่อตนเอง

6. พึงไม่เบียดเบียนผู้อื่น สังคม สิ่งแวดล้อมและทรัพยากร
7. พึงมีความเพียร ขยันและอดทน
8. พึงมีความเป็นอยู่อย่างพอเพียง รู้จักประหยัดคอดออม
9. พึงมีความรักและรับผิดชอบต่อครอบครัว
10. พึงสร้างนิสัยรักการอ่านให้แก่ตนเองและครอบครัว

คุณธรรมและจริยธรรมต่อผู้บังคับบัญชา ผู้ใต้บังคับบัญชา ผู้ร่วมงาน

11. พึงมีความรัก ความสามัคคีในหมู่คณะ
12. ผู้บังคับบัญชาพึงมีความหนักแน่นในการพิจารณาแก้ไขปัญหาและขจัดความขัดแย้งที่เกิดขึ้น
13. ผู้บังคับบัญชาพึงยอมรับฟังความคิดเห็นของผู้ที่อยู่ใต้บังคับบัญชา

คุณธรรมและจริยธรรมต่อหน่วยงาน

14. พึงปฏิบัติตนเป็นผู้ตรงต่อเวลา
15. พึงดูแลรักษาและใช้ทรัพย์สินของทางราชการอย่างประหยัดคุ้มค่า
16. พึงไม่สูบบุหรี่ในที่ห้ามสูบและไม่ดื่มสุราของมึนเมา ขณะปฏิบัติราชการ

คุณธรรมและจริยธรรมต่อประชาชนและสังคม

17. พึงส่งเสริมการมีส่วนร่วมของประชาชน
18. พึงปฏิบัติงานโดยยึดมั่นในผลประโยชน์ของแผ่นดินและความถูกต้อง

รายงานการประชุมคณะกรรมการจัดทำแผนอัตรากำลังพนักงานจ้างของเทศบาลตำบลชำสูง

ครั้งที่ ๑/๒๕๕๕

วันที่ ๑๐ กันยายน ๒๕๕๕ เวลา ๑๐.๐๐ น.

ณ ห้องปฏิบัติราชการนายกเทศมนตรีตำบลชำสูง

ผู้มาประชุม

๑. นายชัยรัตน์ ผดุงมัย	นายกเทศมนตรีตำบลชำสูง	ประธานกรรมการ
๒. นายชาติ มณีสา	ปลัดเทศบาลตำบลชำสูง	กรรมการ
๓. นายพงษ์วิชัย โพธิ์ศรี	รองปลัดเทศบาลตำบลชำสูง	กรรมการ
๔. นายชัยยา โพธิ์รุกข์	หัวหน้าสำนักปลัดเทศบาล	กรรมการ
๕. นางฉวีรณูช คามวัลย์	ผู้อำนวยการกองคลัง	กรรมการ
๖. นายไชยยันต์ ร่มซ้าย	ผู้อำนวยการกองช่าง	กรรมการ
๗. นางจิตตินันท์ นาคเจริญ	บุคลากร	เลขานุการ
๘. น.ส.บัวทอง สีสุรีย์	พนักงานจ้างทั่วไป	ผู้ช่วยเลขานุการ

เริ่มประชุมเวลา ๑๐.๐๐ น.

- ประธานกล่าวเปิดประชุม และดำเนินการประชุมตามระเบียบวาระต่าง ๆ ดังต่อไปนี้

ระเบียบวาระที่ ๑ เรื่อง ประธานแจ้งให้ที่ประชุมทราบ (ไม่มี)

ระเบียบวาระที่ ๒ เรื่อง รับรองรายงานการประชุมครั้งที่ผ่านมา (ไม่มี)

ระเบียบวาระที่ ๓ เรื่อง เสนอเพื่อทราบ

- ๓.๑ คำสั่งแต่งตั้งคณะกรรมการจัดทำแผนอัตรากำลังพนักงานจ้าง ๔ ปี (๒๕๕๖-๒๕๕๙)

ประธาน ฯ

- เสนอให้ที่ประชุมทราบคำสั่งแต่งตั้งคณะกรรมการจัดทำแผนอัตรากำลังพนักงานจ้าง ๔ ปี (๒๕๕๖-๒๕๕๙) ตามคำสั่งที่ ๓๔๖/๒๕๕๕ ลงวันที่ ๓๐ สิงหาคม ๒๕๕๕ รายละเอียดตามเอกสารที่ได้สำเนาแจกให้ทุกท่าน

มติที่ประชุม

- รับทราบ

ระเบียบวาระที่ ๔ เรื่อง เสนอเพื่อพิจารณา

๔.๑ ขอความเห็นชอบแผนอัตรากำลังพนักงานจ้าง ๔ ปี (๒๕๕๖-๒๕๕๙)

ประธาน ฯ

- แจ้งต่อที่ประชุมว่าแผนอัตรากำลังพนักงานจ้าง ๔ ปี (๒๕๕๖-๒๕๕๙) จะครบรอบระยะเวลาการใช้แผนดังกล่าวในวันที่ ๓๐ กันยายน ๒๕๕๕ ดังนั้นฝ่ายเลขานุการคณะกรรมการจัดทำแผนอัตรากำลังพนักงานจ้างของเทศบาล จึงได้จัดทำร่างแผนอัตรากำลังพนักงานจ้าง ๔ ปี รอบที่ ๓ (๒๕๕๖-๒๕๕๙) ขึ้นใหม่ และได้ส่งร่างแผนดังกล่าวไปให้ทุกท่านได้ศึกษาล่วงหน้าแล้ว ขอให้ฝ่ายเลขานุการชี้แจงรายละเอียดเพิ่มเติม

เลขานุการ ฯ

- ขอนำเสนอขอความเห็นชอบไปที่ละข้อ ดังนี้

๑. **หลักการและเหตุผล** เป็นเรื่องของระเบียบกฎหมายกำหนดให้จัดทำแผนอัตรากำลังพนักงานจ้าง ๔ ปี รายละเอียดตามเอกสาร หน้าที่ ๑

มติที่ประชุม

- เห็นชอบ

- เลขานุการ ฯ
๒. **วัตถุประสงค์** ตามเอกสารแนบข้อ ๒.๕ เพื่อให้เทศบาลสามารถควบคุมภาระค่าใช้จ่ายด้านการบริหารงานบุคคลตามมาตรา ๓๕ แห่ง พ.ร.บ.ระเบียบบริหารงานบุคคล พ.ศ. ๒๕๔๒ รายละเอียดตามเอกสารหน้าที่ ๑-๒
- มติที่ประชุม
- เลขานุการ ฯ
๓. **ขอบเขตและแนวทางในการจัดทำแผนอัตรากำลังพนักงานจ้าง ๔ ปี** เป็นเรื่องของเค้าโครงแผนอัตรากำลังพนักงานจ้างครอบคลุมทุกข้อ ทุกประเด็น ตั้งแต่เริ่มต้นจนถึงแผนพัฒนาบุคลากร รายละเอียดตามเอกสารหน้าที่ ๒
- มติที่ประชุม
- เลขานุการ ฯ
๔. **สภาพปัญหาและความต้องการของประชาชนในเขตพื้นที่เทศบาล** แยกเป็น ๕ ด้าน ได้แก่ ด้านโครงสร้างพื้นฐาน ด้านเศรษฐกิจ ด้านสังคม ด้านการเมืองการบริหาร และด้านทรัพยากรธรรมชาติและสิ่งแวดล้อม จะต้องสอดคล้อง และเป็นไปในทิศทางเดียวกันกับแผนพัฒนาเทศบาล ๓ ปี รายละเอียดตามเอกสารหน้าที่ ๒-๔
- มติที่ประชุม
- เลขานุการ ฯ
๕. **ภารกิจ อำนาจหน้าที่ของเทศบาล** แยกเป็น ๗ ด้าน ได้แก่ ด้านโครงสร้างพื้นฐาน ด้านส่งเสริมคุณภาพชีวิต ด้านการจัดระเบียบชุมชน สังคมและการรักษาความสงบเรียบร้อย ด้านการวางแผน การส่งเสริมการลงทุนพาณิชย์กรรมและการท่องเที่ยว ด้านการบริหารจัดการและอนุรักษ์ทรัพยากรธรรมชาติและสิ่งแวดล้อม ด้านการศาสนา ศิลปวัฒนธรรมจารีตประเพณีและภูมิปัญญาท้องถิ่น และด้านการบริหารและการสนับสนุนภารกิจของส่วนราชการ ผลการวิเคราะห์ปัจจัยภายใน (จุดแข็ง – จุดอ่อน) และปัจจัยภายนอก (โอกาส – อุปสรรค) สอดคล้องกับแผนพัฒนาเทศบาล ๓ ปี รายละเอียดตามเอกสารหน้าที่ ๕-๑๒
- มติที่ประชุม
- เลขานุการ ฯ
๖. **ภารกิจและภารกิจรองที่เทศบาลจะดำเนินการ** เป็นส่วนหนึ่งที่ต้องกำหนดตำแหน่งต่าง ๆ มารองรับภารกิจ รายละเอียดตามเอกสารหน้าที่ ๑๓
- มติที่ประชุม
- เลขานุการ ฯ
๗. **สรุปปัญหาและแนวทางในการบริหารงานบุคคล** เป็นการสรุปในภาพรวมของเทศบาลตำบลชำสูง รายละเอียดตามเอกสารหน้าที่ ๑๓
- มติที่ประชุม
- เลขานุการ ฯ
๘. **กำหนดโครงสร้างส่วนราชการ** ดังนี้
- โครงสร้างส่วนราชการจะยึดตามแผนอัตรากำลัง ๓ ปี รายละเอียดตามเอกสารหน้าที่ ๑๔-๑๕
 - การกำหนดตำแหน่งตามโครงสร้างส่วนราชการและการวิเคราะห์การกำหนดตำแหน่ง ได้วิเคราะห์ภารกิจหลัก ภารกิจรอง ปริมาณงานรวมทั้งโครงสร้างการส่วนราชการ เพื่อความเหมาะสมกับภาระค่าใช้จ่ายตามมาตรา ๓๕ แห่งพระราชบัญญัติระเบียบบริหารงานบุคคลส่วนท้องถิ่น พ.ศ. ๒๕๔๒ ขอบุขเล็ก ๒ ตำแหน่ง คือ ผู้ช่วยเจ้าพนักงานธุรการ จำนวน ๑ อัตรา สังกัดสำนักปลัดเทศบาล และผู้ช่วยเจ้าพนักงานการเงินและบัญชี จำนวน ๑ อัตรา สังกัดกองคลัง นอกนั้นให้คงตำแหน่งไว้ตามเดิม รายละเอียดปรากฏตามเอกสารหน้าที่ ๑๖-๒๒

- มติที่ประชุม - เห็นชอบ
- เลขานุการ ฯ ๙. ภาวะค่าใช้จ่ายเกี่ยวกับอัตราค่าจ้างและประโยชน์ตอบแทนอื่น คำนึงถึงภาวะค่าใช้จ่ายตามกฎหมายต้องไม่เกินร้อยละ ๔๐ ดังนี้
ปี ๒๕๕๖ จำนวน ๑๒,๒๕๙,๓๕๒ บาท คิดเป็นร้อยละ ๓๙.๖๗
ปี ๒๕๕๗ จำนวน ๑๒,๗๖๓,๖๘๔ บาท คิดเป็นร้อยละ ๓๗.๕๕
ปี ๒๕๕๘ จำนวน ๑๓,๒๙๓,๔๐๕ บาท คิดเป็นร้อยละ ๓๕.๕๕
ปี ๒๕๕๙ จำนวน ๑๓,๔๒๕,๓๐๙ บาท คิดเป็นร้อยละ ๓๕.๙๑
รายละเอียดตามเอกสารหน้าที่ ๒๓-๒๗
- มติที่ประชุม - เห็นชอบ
- เลขานุการ ฯ ๑๐. แผนภูมิโครงสร้างส่วนราชการและกรอบอัตรากำลังตามแผนอัตรากำลังพนักงานจ้าง ๔ ปี
รายละเอียดตามเอกสารหน้าที่ ๒๘-๓๒ และบัญชีแสดงการจัดคนลงสู่ตำแหน่ง
รายละเอียดตามเอกสารหน้าที่ ๓๓-๓๔
- มติที่ประชุม - เห็นชอบ
- ประธาน ฯ ปลัดเทศบาล ๔.๒ ขอความเห็นชอบแนวทางพัฒนาพนักงานและลูกจ้างของเทศบาลตำบลชำสูง
- มีท่านใดจะนำเสนอเพิ่มเติม หรือแก้ไขหรือไม่
- แผนงานโครงการตามแผนพัฒนาบุคลากรของเทศบาลตำบลชำสูง ประจำปีงบประมาณ ๒๕๕๕ - ๒๕๕๗ รายละเอียดอยู่หน้า ๓๕-๔๘ มีท่านใดที่จะเพิ่มโครงการที่นอกเหนือจากนี้อีกหรือไม่ครับ
- มติที่ประชุม - เห็นชอบ
- ประธาน ฯ ๔.๓ ขอความเห็นชอบประกาศคุณธรรม จริยธรรมของพนักงานและลูกจ้างของเทศบาลตำบลชำสูง
- ประกาศคุณธรรมจริยธรรมของพนักงานและลูกจ้างของเทศบาลตำบลชำสูงมีทั้งหมด ๔ ด้าน จำนวน ๑๘ ข้อ รายละเอียดตามเอกสารหน้าที่ ๔๙ มีท่านใดจะเสนอขอแก้ไขหรือไม่ อย่างไร
- มติที่ประชุม เห็นชอบเป็นเอกฉันท์ และให้ส่งร่างแผนอัตรากำลังพนักงานจ้าง ๔ ปี เสนอขอความเห็นชอบต่อ ก.ท.จ.ขอนแก่น ต่อไป
- ระเบียบวาระที่ ๕ เรื่อง อื่น ๆ
- ประธาน ฯ - ประธานกล่าวขอบคุณคณะกรรมการทุกท่านที่เข้าประชุม และกล่าวปิดประชุม
เลิกประชุมเวลา ๑๑.๐๐ น.

(ลงชื่อ)

ผู้ช่วยเลขานุการ

(นางสาวบัวทอง สีสุรีย์)

พนักงานจ้างทั่วไป

จด / บันทึก

(ลงชื่อ)

กรรมการและเลขานุการ

(นางจิตตินันท์ นาคเจริญ)

บุคลากร ๕

ตรวจ / ทาน



ประกาศเทศบาลตำบลชำสูง

เรื่อง ประกาศใช้แผนอัตรากำลังพนักงานจ้าง 4 ปีของเทศบาล ประจำปีงบประมาณ พ.ศ. 2556-2559

.....

ด้วยเทศบาลตำบลชำสูง โดยความเห็นชอบของคณะกรรมการพนักงานเทศบาลจังหวัดขอนแก่น (ก.ท.จ.ขอนแก่น) ในการประชุมครั้งที่ 9/2555 เมื่อวันที่ 17 กันยายน 2555 เห็นชอบให้เทศบาลตำบลชำสูง ประกาศใช้แผนอัตรากำลังพนักงานจ้าง 4 ปีของเทศบาล ประจำปีงบประมาณ พ.ศ. 2556-2559 เพื่อเป็นกรอบ ในการกำหนดตำแหน่ง และใช้ตำแหน่งพนักงานจ้าง

อำนาจตามความในมาตรา 23 วรรคท้าย ประกอบกับมาตรา 15 แห่งพระราชบัญญัติระเบียบ บริหารงานบุคคลส่วนท้องถิ่น พ.ศ. 2542 ข้อ 7 และข้อ 12 แห่งประกาศ ก.ท.จ.ขอนแก่น เรื่อง หลักเกณฑ์ และเงื่อนไขเกี่ยวกับพนักงานจ้างสำหรับเทศบาล ลงวันที่ 28 มิถุนายน พ.ศ. 2547 และแก้ไขเพิ่มเติม ประกอบข้อ 14 และข้อ 18 แห่งประกาศ ก.ท.จ.ขอนแก่น เรื่อง หลักเกณฑ์และเงื่อนไขเกี่ยวกับการบริหารงาน บุคคลของเทศบาล ลงวันที่ 25 พฤศจิกายน พ.ศ. 2545 และแก้ไขเพิ่มเติม เทศบาลตำบลชำสูงจึงประกาศใช้ แผนอัตรากำลังพนักงานจ้าง 4 ปีของเทศบาล ประจำปีงบประมาณ พ.ศ. 2556-2559 อนึ่ง หากประชาชนผู้ใด สนใจจะขอเอกสารแผนอัตรากำลังพนักงานจ้าง 4 ปีของเทศบาลประจำปีงบประมาณ พ.ศ. 2556-2559 หรือขอเข้าตรวจดูเอกสารดังกล่าว ให้ยื่นคำร้องขอข้อมูลข่าวสารได้ที่ศูนย์ข้อมูลข่าวสาร เทศบาลตำบลชำสูง ในวันและเวลาราชการ

จึงประกาศให้ทราบโดยทั่วกัน

ประกาศ ณ วันที่ 1 เดือน ตุลาคม พ.ศ. 2555

(นายชัยรัตน์ ผดุงมัย)
นายกเทศมนตรีตำบลชำสูง